



ผลการทดสอบทางการศึกษาระดับชาติด้านพื้นฐาน (O-NET) ชั้นประถมศึกษาปีที่ 6  
ปีการศึกษา 2566 จังหวัดอุดรธานี

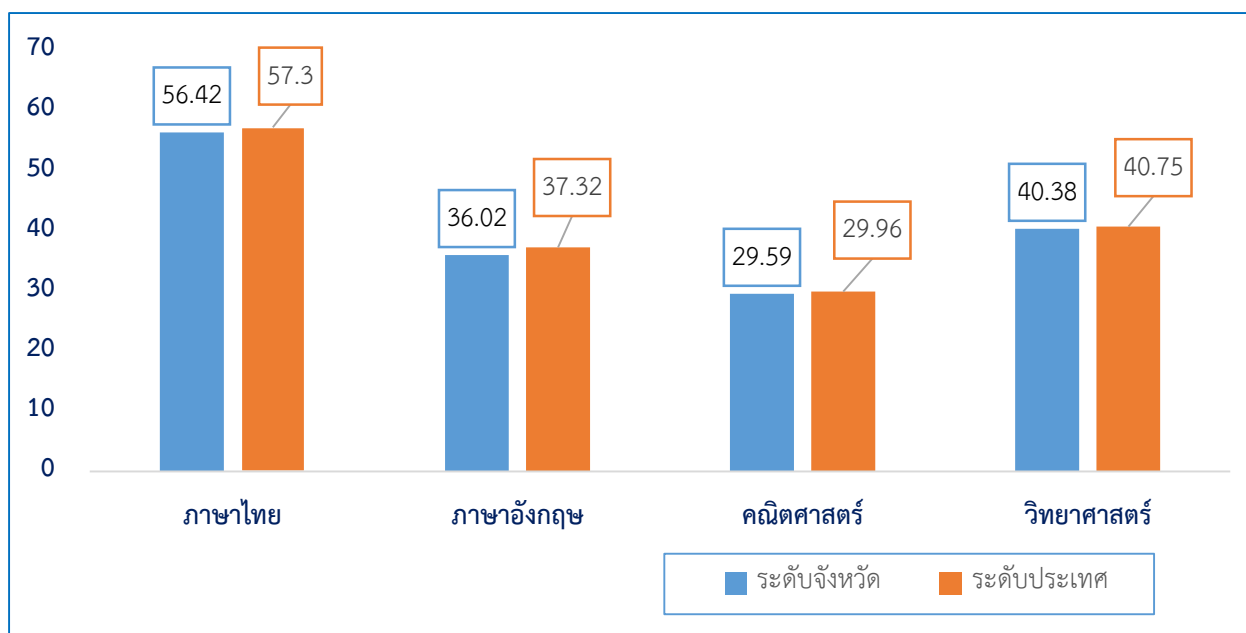
จังหวัดอุดรธานี มีนักเรียนชั้นประถมศึกษาปีที่ 6 สมัครใจเข้ารับการทดสอบทางการศึกษาระดับชาติด้านพื้นฐาน (O-NET) ปีการศึกษา 2566 จำนวน 12,773 คน

ตาราง 1 ผลการทดสอบ O-NET ชั้นประถมศึกษาปีที่ 6 ปีการศึกษา 2566 ระดับจังหวัดอุดรธานีกับระดับประเทศ

ประเภท/วิชา	ภาษาไทย	ภาษาอังกฤษ	คณิตศาสตร์	วิทยาศาสตร์	หมายเหตุ
ค่าเฉลี่ยระดับจังหวัด	56.42	36.02	29.59	40.38	* หมายถึง สูงกว่า
ค่าเฉลี่ยระดับประเทศ	57.30 *	37.32 *	29.96 *	40.75 *	

ปีการศึกษา 2566 นักเรียนชั้นประถมศึกษาปีที่ 6 ของโรงเรียนทุกสังกัดในจังหวัดอุดรธานี มีคะแนนเฉลี่ยต่ำกว่าระดับประเทศทุกวิชา

แผนภูมิ 1 เปรียบเทียบผลการทดสอบ O-NET ชั้นประถมศึกษาปีที่ 6 ปีการศึกษา 2566 ระดับจังหวัดอุดรธานีกับระดับประเทศ



ตาราง 2 เปรียบเทียบผลการทดสอบ O-NET ชั้นประถมศึกษาปีที่ 6 จังหวัดอุดรธานี ปีการศึกษา 2566 กับปีการศึกษา 2565

ปีการศึกษา	ภาษาไทย	ภาษาอังกฤษ	คณิตศาสตร์	วิทยาศาสตร์	หมายเหตุ
2566	56.42 *	36.02	29.59 *	40.38 *	* หมายถึง สูงกว่า
2565	52.29	36.27 *	27.48	38.75	

ปีการศึกษา 2566 นักเรียนชั้นประถมศึกษาปีที่ 6 ในจังหวัดอุดรธานี มีคะแนนเฉลี่ยสูงกว่าปีการศึกษา 2565 จำนวน 3 วิชา ได้แก่ วิชา ภาษาไทย คณิตศาสตร์ และวิทยาศาสตร์ มีคะแนนเฉลี่ยต่ำกว่าปีการศึกษา 2565 จำนวน 1 วิชา ได้แก่ วิชาภาษาอังกฤษ



**ผลการทดสอบทางการศึกษาระดับชาติด้านพื้นฐาน (O-NET) ชั้นมัธยมศึกษาปีที่ 3  
ปีการศึกษา 2566 จังหวัดอุดรธานี**

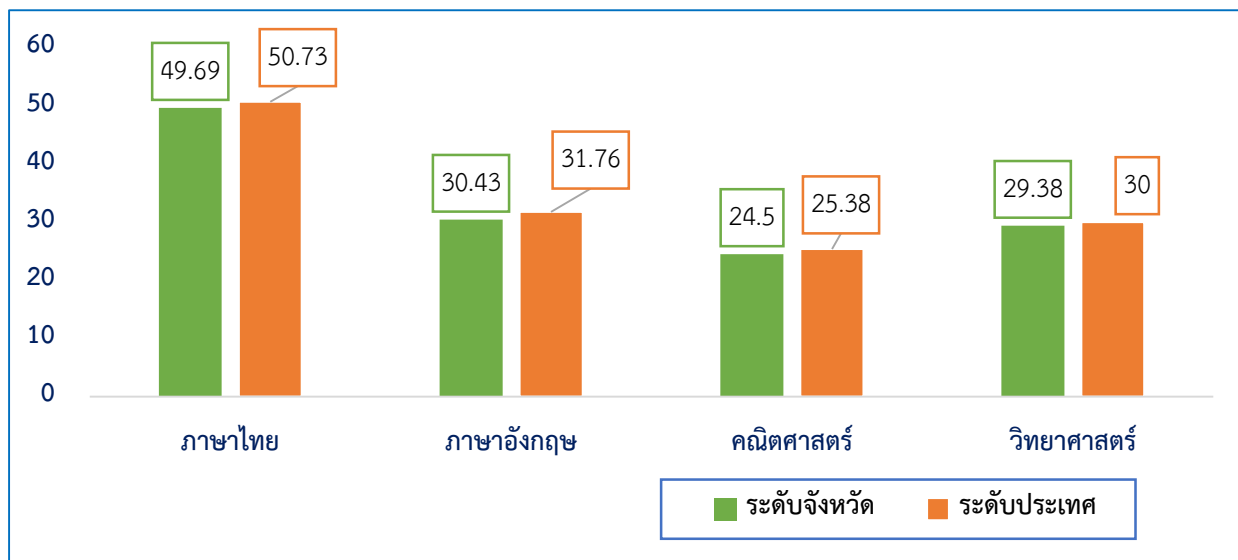
จังหวัดอุดรธานี มีนักเรียนชั้นมัธยมศึกษาปีที่ 3 ที่สมัครใจเข้ารับการทดสอบทางการศึกษาระดับชาติด้านพื้นฐาน (O-NET) ปีการศึกษา 2566 จำนวน 8,581 คน

**ตาราง 1** ผลการทดสอบ O-NET ชั้นมัธยมศึกษาปีที่ 3 ปีการศึกษา 2566 ระดับจังหวัดอุดรธานีกับระดับประเทศ

ประเภท/วิชา	ภาษาไทย	ภาษาอังกฤษ	คณิตศาสตร์	วิทยาศาสตร์	หมายเหตุ
ค่าเฉลี่ยระดับจังหวัด	49.69	30.43	24.50	29.38	* หมายถึง สูงกว่า
ค่าเฉลี่ยระดับประเทศ	50.73 *	31.76 *	25.38 *	30.00 *	

ปีการศึกษา 2566 นักเรียนชั้นมัธยมศึกษาปีที่ 3 ของโรงเรียนทุกสังกัดในจังหวัดอุดรธานี มีคะแนนเฉลี่ยต่ำกว่าระดับประเทศทุกวิชา

**แผนภูมิ 1** เปรียบเทียบผลการทดสอบ O-NET ชั้นมัธยมศึกษาปีที่ 3 ปีการศึกษา 2566 ระดับจังหวัดอุดรธานีกับระดับประเทศ



**ตาราง 2** เปรียบเทียบผลการทดสอบ O-NET ชั้นมัธยมศึกษาปีที่ 3 จังหวัดอุดรธานี ปีการศึกษา 2566 กับปีการศึกษา 2565

ปีการศึกษา	ภาษาไทย	ภาษาอังกฤษ	คณิตศาสตร์	วิทยาศาสตร์	หมายเหตุ
2566	49.69	30.43 *	24.50 *	29.38	* หมายถึง สูงกว่า
2565	50.46 *	30.29	23.13	31.97 *	

ปีการศึกษา 2566 นักเรียนชั้นมัธยมศึกษาปีที่ 3 ในจังหวัดอุดรธานี มีคะแนนเฉลี่ยสูงกว่าปีการศึกษา 2565 จำนวน 2 วิชา ได้แก่ วิชาภาษาอังกฤษ และวิชาคณิตศาสตร์ มีคะแนนเฉลี่ยต่ำกว่าปีการศึกษา 2565 จำนวน 2 วิชา ได้แก่ วิชาภาษาไทย และวิชาวิทยาศาสตร์



**ผลการทดสอบทางการศึกษาระดับชาติด้านพื้นฐาน (O-NET) ชั้นมัธยมศึกษาปีที่ 6  
ปีการศึกษา 2566 จังหวัดอุดรธานี**

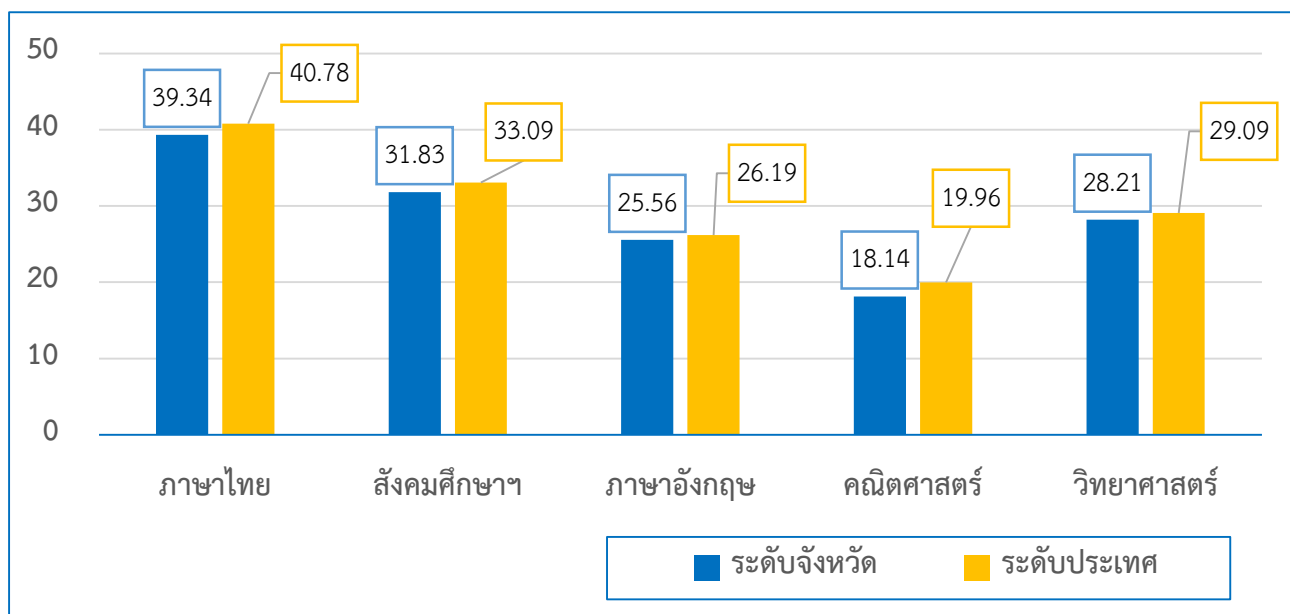
จังหวัดอุดรธานี มีนักเรียนชั้นมัธยมศึกษาปีที่ 6 ที่สมัครใจเข้ารับการทดสอบทางการศึกษาระดับชาติด้านพื้นฐาน (O-NET) ปีการศึกษา 2566 จำนวน 2,307 คน

**ตาราง 13** ผลการทดสอบ O-NET ชั้นมัธยมศึกษาปีที่ 6 ปีการศึกษา 2566 ระดับจังหวัดอุดรธานีกับระดับประเทศ

ประเภท/วิชา	ภาษาไทย	สังคมศึกษาฯ	ภาษาอังกฤษ	คณิตศาสตร์	วิทยาศาสตร์	หมายเหตุ
ระดับจังหวัด	39.34	31.83	25.56	18.14	28.21	* หมายถึง สูงกว่า
ระดับประเทศ	40.78 *	33.09 *	26.19 *	19.96 *	29.09 *	

ปีการศึกษา 2566 นักเรียนชั้นมัธยมศึกษาปีที่ 6 ของโรงเรียนทุกสังกัดในจังหวัดอุดรธานี มีคะแนนเฉลี่ยต่ำกว่าระดับประเทศทุกวิชา

**แผนภูมิ 3** เปรียบเทียบผลการทดสอบ O-NET ชั้นมัธยมศึกษาปีที่ 6 ปีการศึกษา 2566 ระดับจังหวัดอุดรธานีกับระดับประเทศ



**ตาราง 15** เปรียบเทียบผลการทดสอบ O-NET ชั้นมัธยมศึกษาปีที่ 6 จังหวัดอุดรธานี ปีการศึกษา 2566 กับปีการศึกษา 2565

ประเภท/วิชา	ภาษาไทย	สังคมศึกษาฯ	ภาษาอังกฤษ	คณิตศาสตร์	วิทยาศาสตร์	หมายเหตุ
ปีการศึกษา 2566	39.34	31.83 *	25.56 *	18.14	28.21 *	* หมายถึง สูงกว่า
ปีการศึกษา 2565	41.72 *	31.65	21.71	19.28 *	26.75	

ปีการศึกษา 2566 นักเรียนชั้นมัธยมศึกษาปีที่ 6 ในจังหวัดอุดรธานี มีคะแนนเฉลี่ยสูงกว่าปีการศึกษา 2565 จำนวน 3 วิชา ได้แก่ วิชาสังคมศึกษา ศาสนาและวัฒนธรรม วิชาภาษาอังกฤษ และวิชาวิทยาศาสตร์ ส่วนวิชาที่มีคะแนนเฉลี่ยต่ำกว่าปีการศึกษา 2565 มีจำนวน 2 วิชา ได้แก่ วิชาภาษาไทย และวิชาคณิตศาสตร์



ผลการทดสอบทางการศึกษาระดับชาตินิพื้นฐาน (O-NET) ชั้นประถมศึกษาปีที่ 6  
ปีการศึกษา 2566 ของโรงเรียนเอกชนในจังหวัดอุดรธานี

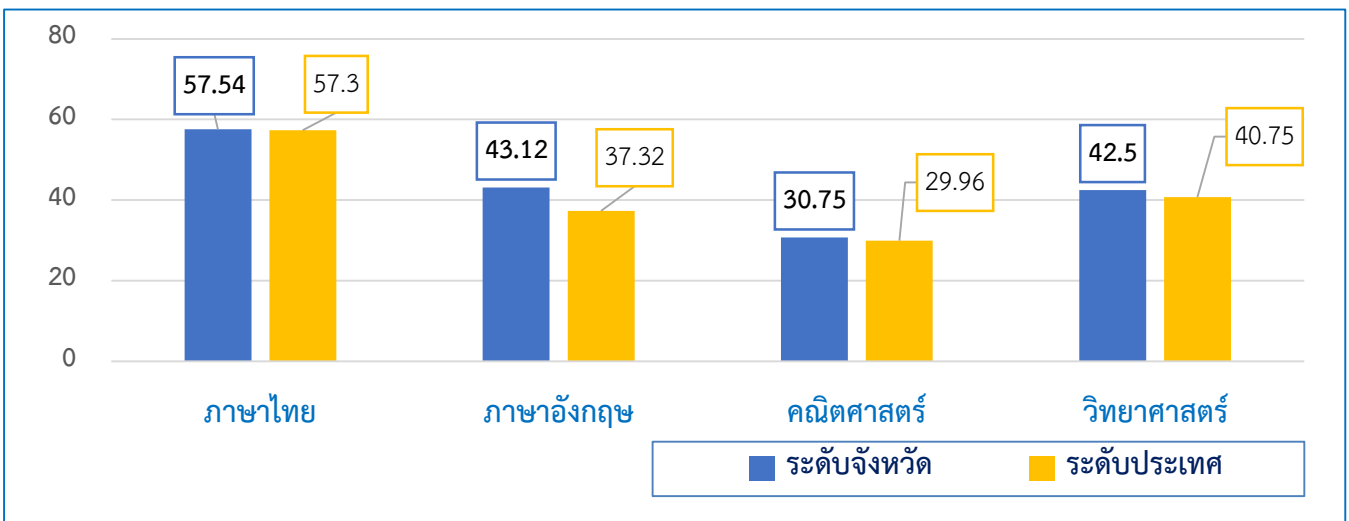
จังหวัดอุดรธานี มีนักเรียนชั้นประถมศึกษาปีที่ 6 ของโรงเรียนเอกชนในจังหวัดสมัครใจเข้ารับการทดสอบทางการศึกษาระดับชาตินิพื้นฐาน (O-NET) ปีการศึกษา 2566 จำนวน 3,059 คน

**ตาราง 1** ผลการทดสอบ O-NETชั้นประถมศึกษาปีที่ 6 ปีการศึกษา 2566 ของโรงเรียนเอกชนในจังหวัดอุดรธานี  
กับระดับประเทศ

ประเภท/วิชา	ภาษาไทย	ภาษาอังกฤษ	คณิตศาสตร์	วิทยาศาสตร์	หมายเหตุ
ค่าเฉลี่ยระดับจังหวัด	57.54 *	43.12 *	30.75 *	42.50 *	* หมายถึง สูงกว่า
ค่าเฉลี่ยระดับประเทศ	57.30	37.32	29.96	40.75	

ปีการศึกษา 2566 นักเรียนชั้นประถมศึกษาปีที่ 6 ของโรงเรียนเอกชนในจังหวัดอุดรธานี มีคะแนนเฉลี่ยสูงกว่าระดับประเทศทั้ง 4 วิชา และมีคะแนนเฉลี่ยเรียงจากมากไปหาน้อยตามลำดับ ดังนี้ วิชาภาษาไทย วิชาภาษาอังกฤษ วิชาวิทยาศาสตร์ และวิชาคณิตศาสตร์

**แผนภูมิที่ 1** เปรียบเทียบผลการทดสอบ O-NET ชั้นประถมศึกษาปีที่ 6 ปีการศึกษา 2566 ของโรงเรียนเอกชนในจังหวัดอุดรธานีกับระดับประเทศ



**ตาราง 2** เปรียบเทียบผลการทดสอบ O-NET ชั้นประถมศึกษาปีที่ 6 ของโรงเรียนเอกชนในจังหวัดอุดรธานี  
ปีการศึกษา 2566 กับ ปีการศึกษา 2565

ปีการศึกษา/วิชา	ภาษาไทย	ภาษาอังกฤษ	คณิตศาสตร์	วิทยาศาสตร์	หมายเหตุ
ปีการศึกษา 2566	57.54 *	43.12	30.75 *	42.50 *	* หมายถึง สูงกว่า
ปีการศึกษา 2565	53.38	44.86 *	29.55	41.40	

ปีการศึกษา 2566 นักเรียนชั้นประถมศึกษาปีที่ 6 ของโรงเรียนเอกชนในจังหวัดอุดรธานี มีคะแนนเฉลี่ยสูงกว่าปีการศึกษา 2565 จำนวน 3 วิชา ได้แก่ วิชาภาษาไทย วิชาคณิตศาสตร์ และวิชาวิทยาศาสตร์ และมีคะแนนเฉลี่ยต่ำกว่าปีการศึกษา 2565 จำนวน 1 วิชา ได้แก่ วิชาภาษาอังกฤษ



## ผลการทดสอบทางการศึกษาระดับชาติด้านพื้นฐาน (O-NET) ชั้นมัธยมศึกษาปีที่ 3 ปีการศึกษา 2566 ของโรงเรียนเอกชนในจังหวัดอุดรธานี

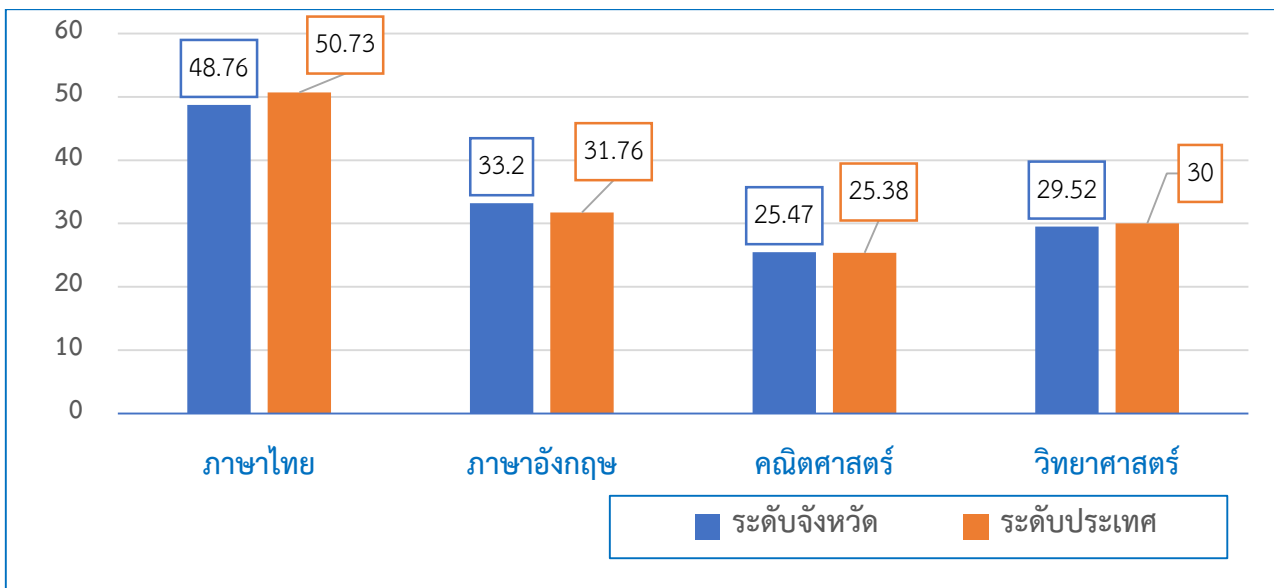
จังหวัดอุดรธานี มีนักเรียนชั้นมัธยมศึกษาปีที่ 3 ของโรงเรียนเอกชนที่สมัครใจเข้ารับการทดสอบ  
ทางการศึกษาระดับชาติด้านพื้นฐาน (O-NET) ปีการศึกษา 2566 จำนวน 1,405 คน

**ตาราง 1** ผลการทดสอบ O-NET ชั้นมัธยมศึกษาปีที่ 3 ปีการศึกษา 2566 ของโรงเรียนเอกชนในจังหวัดอุดรธานี  
กับระดับประเทศ

ประเภท/วิชา	ภาษาไทย	ภาษาอังกฤษ	คณิตศาสตร์	วิทยาศาสตร์	หมายเหตุ
ค่าเฉลี่ยระดับจังหวัด	48.76	33.20 *	25.47 *	29.52	* หมายถึง สูงกว่า
ค่าเฉลี่ยระดับประเทศ	50.73*	31.76	25.38	30.00 *	

ปีการศึกษา 2566 นักเรียนชั้นมัธยมศึกษาปีที่ 3 ของโรงเรียนเอกชนในจังหวัดอุดรธานีมีคะแนนเฉลี่ย  
สูงกว่าระดับประเทศ จำนวน 2 วิชา ได้แก่ วิชาภาษาอังกฤษ และวิชาคณิตศาสตร์ และมีคะแนนเฉลี่ยต่ำกว่า  
ระดับประเทศจำนวน 2 วิชาได้แก่ วิชาภาษาไทย และวิชาวิทยาศาสตร์

**แผนภูมิที่ 1** เปรียบเทียบผลการทดสอบ O-NET ชั้นมัธยมศึกษาปีที่ 3 ปีการศึกษา 2566 ของโรงเรียนเอกชน  
ในจังหวัดอุดรธานีกับระดับประเทศ



**ตาราง 2** เปรียบเทียบผลการทดสอบ O-NET ชั้นมัธยมศึกษาปีที่ 3 ของโรงเรียนเอกชนในจังหวัดอุดรธานี  
ปีการศึกษา 2566 กับปีการศึกษา 2565

ประเภท/วิชา	ภาษาไทย	ภาษาอังกฤษ	คณิตศาสตร์	วิทยาศาสตร์	หมายเหตุ
ปีการศึกษา 2566	48.76	33.20	25.47	29.52	* หมายถึง สูงกว่า
ปีการศึกษา 2565	52.73 *	35.86 *	25.97 *	33.26 *	

ปีการศึกษา 2566 นักเรียนชั้นมัธยมศึกษาปีที่ 3 ของโรงเรียนเอกชนในจังหวัดอุดรธานี มีคะแนนเฉลี่ย  
ต่ำกว่าปีการศึกษา 2565 ทุกวิชา



## ผลการทดสอบทางการศึกษาระดับชาติด้านพื้นฐาน (O-NET) ชั้นมัธยมศึกษาปีที่ 6 ปีการศึกษา 2566 ของโรงเรียนเอกชนในจังหวัดอุดรธานี

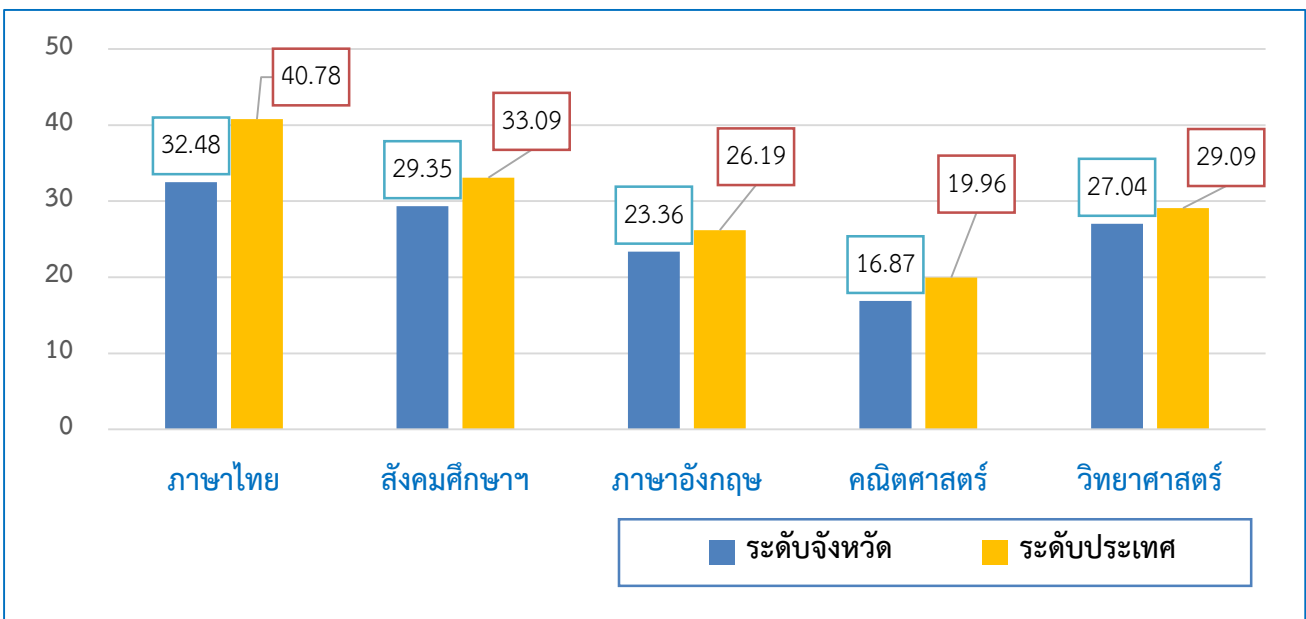
จังหวัดอุดรธานี มีนักเรียนชั้นมัธยมศึกษาปีที่ 6 ของโรงเรียนเอกชนที่สมัครใจเข้ารับการทดสอบทางการศึกษาระดับชาติด้านพื้นฐาน (O-NET) ปีการศึกษา 2566 จำนวน 114 คน

**ตาราง 13** ผลการทดสอบ O-NET ชั้นมัธยมศึกษาปีที่ 6 ปีการศึกษา 2566 ของโรงเรียนเอกชนในจังหวัดอุดรธานี  
กับระดับประเทศ

ประเภท/วิชา	ภาษาไทย	สังคมศึกษา	ภาษาอังกฤษ	คณิตศาสตร์	วิทยาศาสตร์	หมายเหตุ
ระดับจังหวัด	32.48	29.35	23.36	16.87	27.04	* หมายถึง
ระดับประเทศ	40.78 *	33.09 *	26.19 *	19.96 *	29.09 *	สูงกว่า

ปีการศึกษา 2566 นักเรียนชั้นมัธยมศึกษาปีที่ 6 ของโรงเรียนเอกชนในจังหวัดอุดรธานี มีคะแนนเฉลี่ยต่ำกว่าระดับประเทศทุกวิชา

**แผนภูมิ 3** เปรียบเทียบผลการทดสอบ O-NET ชั้นมัธยมศึกษาปีที่ 6 ปีการศึกษา 2566 ของโรงเรียนเอกชน  
ในจังหวัดอุดรธานีกับระดับประเทศ



**ตาราง 15** เปรียบเทียบผลการทดสอบ O-NET ชั้นมัธยมศึกษาปีที่ 6 ของโรงเรียนเอกชนในจังหวัดอุดรธานี  
ปีการศึกษา 2566 กับปีการศึกษา 2565

ประเภท/วิชา	ภาษาไทย	สังคมศึกษา	ภาษาอังกฤษ	คณิตศาสตร์	วิทยาศาสตร์	หมายเหตุ
ปีการศึกษา 2566	32.48	29.35	23.36 *	16.87	27.04 *	* หมายถึง
ปีการศึกษา 2565	38.79 *	31.01 *	21.23	17.80 *	25.31	สูงกว่า

ปีการศึกษา 2566 นักเรียนชั้นมัธยมศึกษาปีที่ 6 ในจังหวัดอุดรธานี มีคะแนนเฉลี่ยสูงกว่าปีการศึกษา 2565 จำนวน 2 วิชา ได้แก่ วิชาภาษาอังกฤษ และวิชาวิทยาศาสตร์ วิชาที่มีคะแนนเฉลี่ยต่ำกว่าปีการศึกษา 2565 มีจำนวน 3 วิชา ได้แก่ วิชาภาษาไทย วิชาสังคมศึกษา ศาสนาและวัฒนธรรม และวิชาคณิตศาสตร์

ผลการทดสอบทางการศึกษาระดับชาติขั้นพื้นฐาน (O-NET) ชั้นประถมศึกษาปีที่ 6  
ปีการศึกษา 2566 จังหวัดอุดรธานี จำแนกตามรายวิชาและแยกสังกัด

ตาราง 1 ผลการทดสอบทางการศึกษาระดับชาติด้านพื้นฐาน (O-NET) ชั้นประถมศึกษาปีที่ 6 ปีการศึกษา 2566

ค่าสถิติพื้นฐานภาพรวม จังหวัดอุดรธานี วิชาภาษาไทย

ลำดับที่	สังกัด	จำนวน ผู้เข้าสอบ	คะแนน เฉลี่ย (ปรนัย)	คะแนน เฉลี่ย (อัตนัย)	คะแนน เฉลี่ย (รวม)	คะแนน สูงสุด (รวม)	จำนวน นร.ที่ได้คะแนน รวม 50% ขึ้นไป
1	ระดับประเทศ	600358	45.32	11.98	57.3	100	404627
2	ระดับกระทรวงศึกษาธิการ	535194	45.17	11.96	57.13	100	358577
3	ระดับภาคตะวันออกเฉียงเหนือ	187170	44.23	11.77	56	100	121527
4	ระดับสำนักงานศึกษาธิการภาค 10	30828	43.83	11.57	55.41	99.25	19630
5	ระดับสำนักงานศึกษาธิการจังหวัด อุดรธานี	12777	44.78	11.64	56.42	99	8479
6	ระดับสำนักงานคณะกรรมการการศึกษาขั้นพื้นฐาน (ภายในจังหวัด)	9120	44.39	11.63	56.02	99	5954
7	สำนักงานเขตพื้นที่การศึกษาประถมศึกษา (สพป.) (ภายในจังหวัด)	9120	44.39	11.63	56.02	99	5954
8	สำนักงานคณะกรรมการส่งเสริมการศึกษาเอกชน (ภายในจังหวัด)	3059	45.99	11.55	57.54	94.75	2110
9	สำนักงานคณะกรรมการการอุดมศึกษา (ภายในจังหวัด)	39	54.26	13.04	67.29	94.5	34
10	กรมส่งเสริมการปกครองท้องถิ่น (ภายในจังหวัด)	512	44.3	12.25	56.55	92	357
11	กองบัญชาการตำรวจตระเวนชายแดน (ภายในจังหวัด)	47	40.6	10.77	51.36	82.75	24
12	โรงเรียนภายในจังหวัดขนาดเล็ก	5562	43.44	11.3	54.74	97.75	3481
13	โรงเรียนภายในจังหวัดขนาดกลาง	3585	44.88	11.74	56.62	94.5	2398
14	โรงเรียนภายในจังหวัดขนาดใหญ่	2226	45.43	11.93	57.36	99	1527
15	โรงเรียนภายในจังหวัดขนาดใหญ่พิเศษ	1404	48.85	12.25	61.1	95.25	1073
16	โรงเรียนภายในจังหวัดที่ตั้งอยู่ในเมือง	3570	47.27	12.3	59.57	95.25	2621
17	โรงเรียนภายในจังหวัดที่ตั้งอยู่นอกเมือง	9207	43.82	11.38	55.2	99	5858

ตาราง 2 ผลการทดสอบทางการศึกษาระดับชาติด้านพื้นฐาน (O-NET) ชั้นประถมศึกษาปีที่ 6 ปีการศึกษา 2566

-3-

ค่าสถิติพื้นฐานภาพรวม จังหวัดอุดรธานี วิชาภาษาอังกฤษ

ลำดับที่	สังกัด	จำนวน ผู้เข้าสอบ	คะแนน เฉลี่ย	คะแนน สูงสุด	คะแนน ต่ำสุด	จำนวน นร.ที่ได้คะแนน 50% ขึ้นไป
1	ระดับประเทศ	600277	37.32	100	0	110641
2	ระดับกระทรวงศึกษาธิการ	535127	37.12	100	0	96661
3	ระดับภาคตะวันออกเฉียงเหนือ	187170	33.92	100	0	22481
4	ระดับสำนักงานศึกษาธิการภาค 10	30819	34.01	100	0	3846
5	ระดับสำนักงานศึกษาธิการจังหวัด อุดรธานี	12773	36.02	100	3.13	2119
6	ระดับสำนักงานคณะกรรมการการศึกษาขั้นพื้นฐาน (ภายในจังหวัด)	9118	33.69	100	3.13	1122
7	สำนักงานเขตพื้นที่การศึกษาประถมศึกษา (สพป.) (ภายในจังหวัด)	9118	33.69	100	3.13	1122
8	สำนักงานคณะกรรมการส่งเสริมการศึกษาเอกชน (ภายในจังหวัด)	3057	43.12	100	3.13	916
9	สำนักงานคณะกรรมการการอุดมศึกษา (ภายในจังหวัด)	39	51.2	100	15.63	19
10	กรมส่งเสริมการปกครองท้องถิ่น (ภายในจังหวัด)	512	34.58	96.88	3.13	61
11	กองบัญชาการตำรวจตระเวนชายแดน (ภายในจังหวัด)	47	28.86	65.63	15.63	1
12	โรงเรียนภายในจังหวัดขนาดเล็ก	5561	32.13	100	3.13	496
13	โรงเรียนภายในจังหวัดขนาดกลาง	3584	36.15	100	3.13	618
14	โรงเรียนภายในจังหวัดขนาดใหญ่	2224	38	100	3.13	467
15	โรงเรียนภายในจังหวัดขนาดใหญ่พิเศษ	1404	47.97	100	3.13	538
16	โรงเรียนภายในจังหวัดที่ตั้งอยู่ในเมือง	3568	42.51	100	3.13	989
17	โรงเรียนภายในจังหวัดที่ตั้งอยู่นอกเมือง	9205	33.5	100	3.13	1130

ตาราง 3 ผลการทดสอบทางการศึกษาระดับชาติด้านพื้นฐาน (O-NET) ชั้นประถมศึกษาปีที่ 6 ปีการศึกษา 2566

-4-

ค่าสถิติพื้นฐานภาพรวม จังหวัดอุดรธานี วิชาคณิตศาสตร์

ลำดับที่	สังกัด	จำนวน ผู้เข้าสอบ	คะแนน เฉลี่ย	คะแนน สูงสุด	คะแนน ต่ำสุด	จำนวน นร.ที่ได้คะแนน 50% ขึ้นไป
1	ระดับประเทศ	600198	29.96	100	0	73663
2	ระดับกระทรวงศึกษาธิการ	535052	29.96	100	0	65570
3	ระดับภาคตะวันออกเฉียงเหนือ	187113	28.87	100	0	19015
4	ระดับสำนักงานศึกษาธิการภาค 10	30819	28.66	100	0	2977
5	ระดับสำนักงานศึกษาธิการจังหวัด อุดรธานี	12773	29.59	100	0	1418
6	ระดับสำนักงานคณะกรรมการการศึกษาขั้นพื้นฐาน (ภายในจังหวัด)	9118	29.34	100	0	949
7	สำนักงานเขตพื้นที่การศึกษาประถมศึกษา (สพป.) (ภายในจังหวัด)	9118	29.34	100	0	949
8	สำนักงานคณะกรรมการส่งเสริมการศึกษาเอกชน (ภายในจังหวัด)	3058	30.75	100	0	423
9	สำนักงานคณะกรรมการการอุดมศึกษา (ภายในจังหวัด)	39	37.54	93.5	6.5	10
10	กรมส่งเสริมการปกครองท้องถิ่น (ภายในจังหวัด)	511	26.95	87	0	32
11	กองบัญชาการตำรวจตระเวนชายแดน (ภายในจังหวัด)	47	25.82	59.13	6.5	4
12	โรงเรียนภายในจังหวัดขนาดเล็ก	5559	28.68	100	0	551
13	โรงเรียนภายในจังหวัดขนาดกลาง	3585	29.42	100	0	361
14	โรงเรียนภายในจังหวัดขนาดใหญ่	2225	28.18	100	0	199
15	โรงเรียนภายในจังหวัดขนาดใหญ่พิเศษ	1404	35.91	100	0	307
16	โรงเรียนภายในจังหวัดที่ตั้งอยู่ในเมือง	3568	32	100	0	523
17	โรงเรียนภายในจังหวัดที่ตั้งอยู่นอกเมือง	9205	28.66	100	0	895

ตาราง 4 ผลการทดสอบทางการศึกษาระดับชาติด้านพื้นฐาน (O-NET) ชั้นประถมศึกษาปีที่ 6 ปีการศึกษา 2566

ค่าสถิติพื้นฐานภาพรวม จังหวัดอุดรธานี วิชาวิทยาศาสตร์

ลำดับที่	สังกัด	จำนวนผู้ เข้าสอบ	คะแนน เฉลี่ย	คะแนน สูงสุด	คะแนน ต่ำสุด	จำนวน นร.ที่ได้คะแนน 50% ขึ้นไป
1	ระดับประเทศ	600256	40.75	100	0	171258
2	ระดับกระทรวงศึกษาธิการ	535107	40.75	100	0	152911
3	ระดับภาคตะวันออกเฉียงเหนือ	187157	39.79	100	0	48902
4	ระดับสำนักงานศึกษาธิการภาค 10	30817	39.53	100	0	7937
5	ระดับสำนักงานศึกษาธิการจังหวัด อุดรธานี	12772	40.38	100	0	3561
6	ระดับสำนักงานคณะกรรมการการศึกษาขั้นพื้นฐาน (ภายในจังหวัด)	9117	39.68	100	0	2433
7	สำนักงานเขตพื้นที่การศึกษาประถมศึกษา (สพป.) (ภายในจังหวัด)	9117	39.68	100	0	2433
8	สำนักงานคณะกรรมการส่งเสริมการศึกษาเอกชน (ภายในจังหวัด)	3057	42.5	100	0	967
9	สำนักงานคณะกรรมการการอุดมศึกษา (ภายในจังหวัด)	39	45.71	85	12.5	17
10	กรมส่งเสริมการปกครองท้องถิ่น (ภายในจังหวัด)	512	40.03	82.5	5	132
11	กองบัญชาการตำรวจตระเวนชายแดน (ภายในจังหวัด)	47	37.07	72.5	7.5	12
12	โรงเรียนภายในจังหวัดขนาดเล็ก	5560	38.52	100	0	1322
13	โรงเรียนภายในจังหวัดขนาดกลาง	3584	40.52	90	0	1015
14	โรงเรียนภายในจังหวัดขนาดใหญ่	2224	41.03	100	0	640
15	โรงเรียนภายในจังหวัดขนาดใหญ่พิเศษ	1404	46.32	97.5	5	584
16	โรงเรียนภายในจังหวัดที่ตั้งอยู่ในเมือง	3568	43.25	100	2.5	1236
17	โรงเรียนภายในจังหวัดที่ตั้งอยู่นอกเมือง	9204	39.27	100	0	2325

ผลการวิเคราะห์คะแนนเฉลี่ยการทดสอบทางการศึกษาระดับชาติขั้นพื้นฐาน (O-NET) ชั้นประถมศึกษาปีที่ 6 ปีการศึกษา 2566 จังหวัดอุดรธานี มีรายละเอียดดังนี้

**วิชาภาษาไทย** จากตาราง 1 ชั้นประถมศึกษาปีที่ 6 จังหวัดอุดรธานีมีผู้เข้าสอบจำนวน 12,777 คน มีคะแนนเฉลี่ยระดับจังหวัดเท่ากับ 44.78 คะแนน เมื่อจำแนกตามสังกัดแล้ว ปรากฏว่า โรงเรียนสังกัดสำนักงานคณะกรรมการการอุดมศึกษา มีคะแนนเฉลี่ยสูงสุดเท่ากับ 54.26 คะแนน มีผู้เข้าสอบ 39 คน รองลงมาได้แก่โรงเรียนสังกัด สำนักงานคณะกรรมการส่งเสริมการศึกษาเอกชน มีคะแนนเฉลี่ยเท่ากับ 45.99 คะแนน มีผู้เข้าสอบ 3,059 คน และโรงเรียนสังกัดสำนักงานเขตพื้นที่การศึกษาประถมศึกษา มีคะแนนเฉลี่ยเท่ากับ 44.39 คะแนน มีผู้เข้าสอบ 9120 คน ตามลำดับ

**วิชาภาษาอังกฤษ** จากตาราง 2 ชั้นประถมศึกษาปีที่ 6 จังหวัดอุดรธานีมีผู้เข้าสอบจำนวน 12,773 คน มีคะแนนเฉลี่ยระดับจังหวัดเท่ากับ 36.02 คะแนน เมื่อจำแนกตามสังกัดแล้ว ปรากฏว่า โรงเรียนสังกัดสำนักงานคณะกรรมการการอุดมศึกษา มีคะแนนเฉลี่ยสูงสุดเท่ากับ 51.20 คะแนน มีผู้เข้าสอบ 39 คน รองลงมาได้แก่โรงเรียนสังกัด สำนักงานคณะกรรมการส่งเสริมการศึกษาเอกชน มีคะแนนเฉลี่ยเท่ากับ 43.12 คะแนน มีผู้เข้าสอบ 3,057 คน และโรงเรียนสังกัดกรมส่งเสริมการปกครองท้องถิ่นมีคะแนนเฉลี่ยเท่ากับ 34.58 คะแนน มีผู้เข้าสอบ 512 คน ตามลำดับ

**วิชาคณิตศาสตร์** จากตาราง 3 ชั้นประถมศึกษาปีที่ 6 จังหวัดอุดรธานีมีผู้เข้าสอบจำนวน 12,773 คน มีคะแนนเฉลี่ยระดับจังหวัดเท่ากับ 29.59 คะแนน เมื่อจำแนกตามสังกัดแล้ว ปรากฏว่า โรงเรียนสังกัดสำนักงานคณะกรรมการการอุดมศึกษา มีคะแนนเฉลี่ยสูงสุดเท่ากับ 37.54 คะแนน มีผู้เข้าสอบ 39 คน รองลงมาได้แก่โรงเรียนสังกัด สำนักงานคณะกรรมการส่งเสริมการศึกษาเอกชน มีคะแนนเฉลี่ยเท่ากับ 30.75 คะแนน มีผู้เข้าสอบ 3,058 คน และโรงเรียนสังกัดสำนักงานเขตพื้นที่การศึกษาประถมศึกษา มีคะแนนเฉลี่ยเท่ากับ 29.34 คะแนน มีผู้เข้าสอบ 9,118 คน ตามลำดับ

**วิชาวิทยาศาสตร์** จากตาราง 4 ชั้นประถมศึกษาปีที่ 6 จังหวัดอุดรธานีมีผู้เข้าสอบจำนวน 12,772 คน มีคะแนนเฉลี่ยระดับจังหวัดเท่ากับ 40.38 คะแนน เมื่อจำแนกตามสังกัดแล้ว ปรากฏว่า โรงเรียนสังกัดสำนักงานคณะกรรมการการอุดมศึกษา มีคะแนนเฉลี่ยสูงสุดเท่ากับ 45.71 คะแนน มีผู้เข้าสอบ 39 คน รองลงมาได้แก่โรงเรียนสังกัดสำนักงานคณะกรรมการส่งเสริมการศึกษาเอกชน มีคะแนนเฉลี่ยเท่ากับ 42.50 คะแนน มีผู้เข้าสอบ 3,057 คน และโรงเรียนสังกัดกรมส่งเสริมการปกครองท้องถิ่น มีคะแนนเฉลี่ยเท่ากับ 40.03 คะแนน มีผู้เข้าสอบ 512 คน ตามลำดับ

ผลการทดสอบทางการศึกษาระดับชาตินิยมพื้นฐาน (O-NET) ชั้นมัธยมศึกษาปีที่ 3  
ปีการศึกษา 2566 จังหวัดอุดรธานี จำแนกตามรายวิชาและแยกสังกัด

ตาราง 5 ผลการทดสอบทางการศึกษาระดับชาติขั้นพื้นฐาน (O-NET) ชั้นมัธยมศึกษาปีที่ 3 ปีการศึกษา 2566

ค่าสถิติพื้นฐานภาพรวม จังหวัดอุดรธานี วิชาภาษาไทย

ลำดับที่	สังกัด	จำนวน ผู้เข้าสอบ	คะแนน เฉลี่ย (ปรนัย)	คะแนน เฉลี่ย (อัตนัย)	คะแนน เฉลี่ย (รวม)	คะแนน สูงสุด (รวม)	จำนวน นร.ที่ได้คะแนน รวม 50% ขึ้นไป
1	ระดับประเทศ	398468	37.35	13.39	50.73	96.39	219760
2	ระดับกระทรวงศึกษาธิการ	355345	37.47	13.44	50.91	95.13	197564
3	ระดับภาคตะวันออกเฉียงเหนือ	129597	36.71	12.68	49.39	96.02	66815
4	ระดับสำนักงานศึกษาธิการภาค 10	20142	36.26	12.85	49.11	93.89	10209
5	ระดับสำนักงานศึกษาธิการจังหวัด อุดรธานี	8581	36.49	13.2	49.69	91.39	4487
6	ระดับสำนักงานคณะกรรมการการศึกษาขั้นพื้นฐาน (ภายในจังหวัด)	6184	37.24	13.62	50.86	91.39	3389
7	สำนักงานเขตพื้นที่การศึกษามัธยมศึกษา (ภายในจังหวัด)	3565	38.34	14.82	53.17	91.39	2144
8	สำนักงานเขตพื้นที่การศึกษาประถมศึกษา (ภายในจังหวัด)	2619	35.73	11.98	47.71	85.42	1245
9	สำนักงานคณะกรรมการส่งเสริมการศึกษาเอกชน (ภายในจังหวัด)	1405	35.62	13.14	48.76	89.55	722
10	สำนักงานคณะกรรมการการอุดมศึกษา (ภายในจังหวัด)	78	35.75	13.27	49.02	78.58	42
11	กรมส่งเสริมการปกครองท้องถิ่น (ภายในจังหวัด)	737	34.95	11.66	46.6	84.19	316
12	ระดับสำนักงานพระพุทธศาสนาแห่งชาติ (ภายในจังหวัด)	177	24.25	5.36	29.61	71	18
13	โรงเรียนภายในจังหวัดขนาดเล็ก	2163	33.64	10.66	44.3	89.03	839
14	โรงเรียนภายในจังหวัดขนาดกลาง	2591	35.08	12.21	47.29	85.17	1206
15	โรงเรียนภายในจังหวัดขนาดใหญ่	1541	35.25	12.73	47.99	88.42	751
16	โรงเรียนภายในจังหวัดขนาดใหญ่พิเศษ	2286	41.63	17.05	58.68	91.39	1691
17	โรงเรียนภายในจังหวัดที่ตั้งอยู่ในเมือง	2874	39.28	15.24	54.51	91.39	1826
18	โรงเรียนภายในจังหวัดที่ตั้งอยู่นอกเมือง	5707	35.09	12.18	47.27	89.03	2661

ตาราง 6 ผลการทดสอบทางการศึกษาระดับชาติด้านพื้นฐาน (O-NET) ชั้นมัธยมศึกษาปีที่ 3 ปีการศึกษา 2566

ค่าสถิติพื้นฐานภาพรวม จังหวัดอุดรธานี วิชาภาษาอังกฤษ

ลำดับที่	สังกัด	จำนวน ผู้เข้าสอบ	คะแนน เฉลี่ย	คะแนน สูงสุด	คะแนน ต่ำสุด	จำนวน นร.ที่ได้ คะแนน 50% ขึ้นไป
1	ระดับประเทศ	395338	31.76	100	0	41195
2	ระดับกระทรวงศึกษาธิการ	352396	31.81	100	0	36941
3	ระดับภาคตะวันออกเฉียงเหนือ	127973	29.78	100	0	8284
4	ระดับสำนักงานศึกษาธิการภาค 10	19957	29.85	100	0	1346
5	ระดับสำนักงานศึกษาธิการจังหวัด อุดรธานี	8530	30.43	96.88	0	666
6	ระดับสำนักงานคณะกรรมการการศึกษาขั้นพื้นฐาน (ภายในจังหวัด)	6141	30.24	96.88	0	429
7	ระดับสำนักงานเขตพื้นที่การศึกษามัธยมศึกษา (ภายในจังหวัด)	3521	31.73	96.88	3.13	361
8	ระดับสำนักงานเขตพื้นที่การศึกษาประถมศึกษา (ภายในจังหวัด)	2620	28.24	81.25	0	68
9	ระดับสำนักงานคณะกรรมการส่งเสริมการศึกษาเอกชน (ภายในจังหวัด)	1404	33.2	96.88	3.13	199
10	ระดับสำนักงานคณะกรรมการการอุดมศึกษา (ภายในจังหวัด)	75	33.33	78.13	15.63	9
11	ระดับกรมส่งเสริมการปกครองท้องถิ่น (ภายในจังหวัด)	732	27.53	81.25	0	27
12	ระดับสำนักงานพระพุทธศาสนาแห่งชาติ (ภายในจังหวัด)	178	25.97	50	6.25	2
13	โรงเรียนภายในจังหวัดขนาดเล็ก	2159	27.57	87.5	0	45
14	โรงเรียนภายในจังหวัดขนาดกลาง	2570	27.61	81.25	0	69
15	โรงเรียนภายในจังหวัดขนาดใหญ่	1537	29.24	93.75	3.13	85
16	โรงเรียนภายในจังหวัดขนาดใหญ่พิเศษ	2264	37.18	96.88	6.25	467
17	โรงเรียนภายในจังหวัดที่ตั้งอยู่ในเมือง	2856	35.6	96.88	3.13	508
18	โรงเรียนภายในจังหวัดที่ตั้งอยู่นอกเมือง	5674	27.84	87.5	0	158

ตาราง 7 ผลการทดสอบทางการศึกษาระดับชาติขั้นพื้นฐาน (O-NET) ชั้นมัธยมศึกษาปีที่ 3 ปีการศึกษา 2566

-10-

ค่าสถิติพื้นฐานภาพรวม จังหวัดอุดรธานี วิชาคณิตศาสตร์

ลำดับที่	สังกัด	จำนวน ผู้เข้าสอบ	คะแนน เฉลี่ย	คะแนน สูงสุด	คะแนน ต่ำสุด	จำนวน นร.ที่ได้ คะแนน 50% ขึ้นไป
1	ระดับประเทศ	398023	25.38	100	0	25844
2	ระดับกระทรวงศึกษาธิการ	354998	25.46	100	0	23266
3	ระดับภาคตะวันออกเฉียงเหนือ	129216	23.99	100	0	5777
4	ระดับสำนักงานศึกษาธิการภาค 10	20058	23.75	100	0	856
5	ระดับสำนักงานศึกษาธิการจังหวัด อุดรธานี	8558	24.5	100	0	421
6	ระดับสำนักงานคณะกรรมการการศึกษาขั้นพื้นฐาน (ภายในจังหวัด)	6174	24.72	100	0	309
7	ระดับสำนักงานเขตพื้นที่การศึกษามัธยมศึกษา (ภายในจังหวัด)	3559	25.67	100	0	225
8	ระดับสำนักงานเขตพื้นที่การศึกษาประถมศึกษา (ภายในจังหวัด)	2615	23.42	76	0	84
9	ระดับสำนักงานคณะกรรมการส่งเสริมการศึกษาเอกชน (ภายในจังหวัด)	1404	25.47	100	0	98
10	ระดับสำนักงานคณะกรรมการการอุดมศึกษา (ภายในจังหวัด)	78	25.79	67.75	4.75	4
11	ระดับกรมส่งเสริมการปกครองท้องถิ่น (ภายในจังหวัด)	736	22	73.75	0	10
12	ระดับสำนักงานพระพุทธศาสนาแห่งชาติ (ภายในจังหวัด)	166	18.54	38	0	0
13	โรงเรียนภายในจังหวัดขนาดเล็ก	2151	21.74	73.75	0	31
14	โรงเรียนภายในจังหวัดขนาดกลาง	2581	22.6	76	0	62
15	โรงเรียนภายในจังหวัดขนาดใหญ่	1539	22.44	84.5	0	28
16	โรงเรียนภายในจังหวัดขนาดใหญ่พิเศษ	2287	30.6	100	0	300
17	โรงเรียนภายในจังหวัดที่ตั้งอยู่ในเมือง	2860	28.77	100	0	303
18	โรงเรียนภายในจังหวัดที่ตั้งอยู่นอกเมือง	5698	22.35	85.75	0	118

ตาราง 8 ผลการทดสอบทางการศึกษาระดับชาติขั้นพื้นฐาน (O-NET) ชั้นมัธยมศึกษาปีที่ 3 ปีการศึกษา 2566

-11-

ค่าสถิติพื้นฐานภาพรวม จังหวัดอุดรธานี วิชาวิทยาศาสตร์

ลำดับที่	สังกัด	จำนวน ผู้เข้าสอบ	คะแนน เฉลี่ย	คะแนน สูงสุด	คะแนน ต่ำสุด	จำนวน นร.ที่ได้คะแนน 50% ขึ้นไป
1	ระดับประเทศ	396192	30	98	0	13799
2	ระดับกระทรวงศึกษาธิการ	353204	30.06	98	0	12324
3	ระดับภาคตะวันออกเฉียงเหนือ	128475	29.22	95.25	0	3024
4	ระดับสำนักงานศึกษาธิการภาค 10	20020	29.11	94.5	2.75	451
5	ระดับสำนักงานศึกษาธิการจังหวัด อุดรธานี	8540	29.38	94.5	2.75	223
6*	ระดับสำนักงานคณะกรรมการการศึกษาขั้นพื้นฐาน (ภายในจังหวัด)	6149	29.58	86.25	2.75	179
7	ระดับสำนักงานเขตพื้นที่การศึกษามัธยมศึกษา (ภายในจังหวัด)	3529	30.13	86.25	2.75	125
8	ระดับสำนักงานเขตพื้นที่การศึกษาประถมศึกษา (ภายในจังหวัด)	2620	28.82	65.75	2.75	54
9	ระดับสำนักงานคณะกรรมการส่งเสริมการศึกษาเอกชน (ภายในจังหวัด)	1404	29.52	94.5	5.5	39
10	ระดับสำนักงานคณะกรรมการการอุดมศึกษา (ภายในจังหวัด)	75	30.7	56.75	15	1
11	ระดับกรมส่งเสริมการปกครองท้องถิ่น (ภายในจังหวัด)	734	28.35	60.25	8.25	4
12	ระดับสำนักงานพระพุทธศาสนาแห่งชาติ (ภายในจังหวัด)	178	25.32	48.5	5.5	0
13	โรงเรียนภายในจังหวัดขนาดเล็ก	2159	27.88	62.25	5.5	32
14	โรงเรียนภายในจังหวัดขนาดกลาง	2568	28.35	65.75	2.75	26
15	โรงเรียนภายในจังหวัดขนาดใหญ่	1540	28.28	66.5	2.75	16
16	โรงเรียนภายในจังหวัดขนาดใหญ่พิเศษ	2273	32.72	94.5	7.5	149
17	โรงเรียนภายในจังหวัดที่ตั้งอยู่ในเมือง	2856	31.58	94.5	5.5	147
18	โรงเรียนภายในจังหวัดที่ตั้งอยู่นอกเมือง	5684	28.28	74.75	2.75	76

\*ผลรวมในระดับสำนักงานคณะกรรมการการศึกษาขั้นพื้นฐาน (ภายในจังหวัด) แต่นำผลมารายงานแยกตามสังกัด สพม. และสพป. (ภายในจังหวัด)

ผลการวิเคราะห์คะแนนเฉลี่ยการทดสอบทางการศึกษาระดับชาติขั้นพื้นฐาน (O-NET) ชั้นมัธยมศึกษาปีที่ 3 ปีการศึกษา 2566 จังหวัดอุดรธานี มีรายละเอียดดังนี้

**วิชาภาษาไทย** จากตาราง 5 ชั้นมัธยมศึกษาปีที่ 3 จังหวัดอุดรธานีมีผู้เข้าสอบจำนวน 8,581 คน มีคะแนนเฉลี่ยระดับจังหวัดเท่ากับ 49.69 คะแนน เมื่อจำแนกตามสังกัดแล้ว ปรากฏว่า โรงเรียนสังกัดสำนักงานเขตพื้นที่การศึกษามัธยมศึกษา มีผู้เข้าสอบ 3,565 คน มีคะแนนเฉลี่ยสูงสุดเท่ากับ 53.17 คะแนน รองลงมาได้แก่ โรงเรียนสังกัดสำนักงานปลัดกระทรวงการอุดมศึกษาฯ มีคะแนนเฉลี่ยเท่ากับ 49.02 มีผู้เข้าสอบ 78 คน และโรงเรียนสังกัดสำนักงานคณะกรรมการส่งเสริมการศึกษาเอกชน มีคะแนนเฉลี่ยเท่ากับ 48.76 มีผู้เข้าสอบ 1,405 คน ตามลำดับ

**วิชาภาษาอังกฤษ** จากตาราง 6 ชั้นมัธยมศึกษาปีที่ 3 จังหวัดอุดรธานีมีผู้เข้าสอบจำนวน 8,530 คน มีคะแนนเฉลี่ยระดับจังหวัดเท่ากับ 30.43 คะแนน เมื่อจำแนกตามสังกัดแล้ว ปรากฏว่า โรงเรียนสังกัดสำนักงานปลัดกระทรวงการอุดมศึกษาฯ มีคะแนนเฉลี่ยสูงสุดเท่ากับ 33.33 คะแนน มีผู้เข้าสอบ 75 คน รองลงมาได้แก่โรงเรียนสังกัดสำนักงานคณะกรรมการส่งเสริมการศึกษาเอกชน มีคะแนนเฉลี่ยเท่ากับ 33.20 คะแนน มีผู้เข้าสอบ 1,404 คน และโรงเรียนสังกัดสำนักงานเขตพื้นที่การศึกษามัธยมศึกษา มีคะแนนเฉลี่ยเท่ากับ 31.73 คะแนน มีผู้เข้าสอบ 3,521 คน ตามลำดับ

**วิชาคณิตศาสตร์** จากตาราง 7 ชั้นมัธยมศึกษาปีที่ 3 จังหวัดอุดรธานีมีผู้เข้าสอบจำนวน 8,558 คน มีคะแนนเฉลี่ยระดับจังหวัดเท่ากับ 24.50 คะแนน เมื่อจำแนกตามสังกัดแล้ว ปรากฏว่า โรงเรียนสังกัดสำนักงานปลัดกระทรวงการอุดมศึกษาฯ มีคะแนนเฉลี่ยสูงสุดเท่ากับ 25.79 คะแนน มีผู้เข้าสอบ 78 คน รองลงมาได้แก่โรงเรียนสังกัดสำนักงานเขตพื้นที่การศึกษามัธยมศึกษา มีคะแนนเฉลี่ยเท่ากับ 25.67 คะแนน มีผู้เข้าสอบ 3,559 คน และโรงเรียนสังกัดสำนักงานคณะกรรมการส่งเสริมการศึกษาเอกชน มีคะแนนเฉลี่ยเท่ากับ 25.47 มีผู้เข้าสอบ 1,404 คน ตามลำดับ

**วิชาวิทยาศาสตร์** จากตาราง 8 ชั้นมัธยมศึกษาปีที่ 3 จังหวัดอุดรธานีมีผู้เข้าสอบจำนวน 8,540 คน มีคะแนนเฉลี่ยระดับจังหวัดเท่ากับ 29.38 คะแนน เมื่อจำแนกตามสังกัดแล้ว ปรากฏว่า โรงเรียนสังกัดสำนักงานคณะกรรมการการอุดมศึกษา มีคะแนนเฉลี่ยสูงสุดเท่ากับ 30.70 มีผู้เข้าสอบ 75 คน รองลงมาได้แก่โรงเรียนสังกัดสำนักงานเขตพื้นที่การศึกษามัธยมศึกษา มีคะแนนเฉลี่ยเท่ากับ 30.13 มีผู้เข้าสอบ 3,529 คน และโรงเรียนสำนักงานคณะกรรมการส่งเสริมการศึกษาเอกชน มีคะแนนเฉลี่ยเท่ากับ 29.52 มีผู้เข้าสอบ 1,404 คน ตามลำดับ

ผลการทดสอบทางการศึกษาระดับชาติขั้นพื้นฐาน (O-NET) ชั้นมัธยมศึกษาปีที่ 6  
ปีการศึกษา 2566 จังหวัดอุดรธานี จำแนกตามรายวิชาและแยกสังกัด

ตาราง 9 ผลการทดสอบทางการศึกษาระดับชาติขั้นพื้นฐาน (O-NET) ชั้นมัธยมศึกษาปีที่ 6 ปีการศึกษา 2566

-14-

ค่าสถิติพื้นฐานภาพรวม จังหวัดอุดรธานี วิชาภาษาไทย

ลำดับที่	สังกัด	จำนวน ผู้เข้าสอบ	คะแนน เฉลี่ย	คะแนน สูงสุด	คะแนน ต่ำสุด	จำนวน นร.ที่ได้คะแนน 50% ขึ้นไป
1	ระดับประเทศ	125374	40.78	88.8	0	32764
2	ระดับกระทรวงศึกษาธิการ	111574	41	88.5	0	29868
3	ระดับภาคตะวันออกเฉียงเหนือ	41052	40.14	86.1	2.8	9583
4	ระดับสำนักงานศึกษาธิการภาค 10	6448	38.99	82.9	2.8	1355
5	ระดับสำนักงานศึกษาธิการจังหวัด อุดรธานี	2346	39.34	81.2	2.8	523
6	ระดับสำนักงานคณะกรรมการการศึกษาขั้นพื้นฐาน (ภายในจังหวัด)	1771	40.72	81.2	2.8	459
7	ระดับสำนักงานเขตพื้นที่การศึกษามัธยมศึกษา (ภายในจังหวัด)	1692	40.61	81.2	2.8	434
8	ระดับสำนักงานเขตพื้นที่การศึกษาประถมศึกษา (ภายในจังหวัด)	79	43.01	77.7	16.7	25
9	ระดับสำนักงานคณะกรรมการส่งเสริมการศึกษาเอกชน (ภายในจังหวัด)	116	32.48	60.6	12.2	7
10	ระดับสำนักงานปลัดกระทรวงอุดมศึกษา	58	39.79	63.4	10.4	13
11	ระดับกรมส่งเสริมการปกครองท้องถิ่น (ภายในจังหวัด)	326	36.52	70.9	13.3	43
12	ระดับสำนักงานพระพุทธศาสนาแห่งชาติ (ภายในจังหวัด)	75	29.16	50.3	11.9	1
13	โรงเรียนขนาดเล็กภายในจังหวัด	400	35.72	69.1	9.7	50
14	โรงเรียนขนาดกลางภายในจังหวัด	868	37.16	81.2	10.4	139
15	โรงเรียนขนาดใหญ่ภายในจังหวัด	389	38.98	70.9	12.2	79
16	โรงเรียนขนาดใหญ่พิเศษภายในจังหวัด	689	44.38	79.9	2.8	255
17	โรงเรียนภายในจังหวัดที่ตั้งอยู่ในเมือง	597	40.78	79.9	10.4	154
18	โรงเรียนภายในจังหวัดที่ตั้งอยู่นอกเมือง	1749	38.84	81.2	2.8	369

ตาราง 10 ผลการทดสอบทางการศึกษาระดับชาตินิยมขั้นพื้นฐาน (O-NET) ชั้นมัธยมศึกษาปีที่ 6 ปีการศึกษา 2566

ค่าสถิติพื้นฐานภาพรวม จังหวัดอุดรธานี **วิชาสังคมศึกษา ศาสนา และวัฒนธรรม**

ลำดับที่	สังกัด	จำนวน ผู้เข้าสอบ	คะแนน เฉลี่ย	คะแนน สูงสุด	คะแนน ต่ำสุด	จำนวน นร.ที่ได้คะแนน 50% ขึ้นไป
1	ระดับประเทศ	121429	33.09	82.75	0	3419
2	ระดับกระทรวงศึกษาธิการ	107965	33.16	80.25	0	3062
3	ระดับภาคตะวันออกเฉียงเหนือ	39355	32.6	82.75	4.5	812
4	ระดับสำนักงานศึกษาธิการภาค 10	6138	31.89	68.75	4.5	94
5	ระดับสำนักงานศึกษาธิการจังหวัด อุดรธานี	2259	31.83	68.75	4.5	47
6	ระดับสำนักงานคณะกรรมการการศึกษาขั้นพื้นฐาน (ภายในจังหวัด)	1693	32.54	68.75	4.5	40
7	ระดับสำนักงานเขตพื้นที่การศึกษามัธยมศึกษา (ภายในจังหวัด)	1623	32.37	68.75	4.5	37
8	ระดับสำนักงานเขตพื้นที่การศึกษาประถมศึกษา (ภายในจังหวัด)	70	36.51	58.75	17.25	3
9	ระดับสำนักงานคณะกรรมการส่งเสริมการศึกษาเอกชน (ภายในจังหวัด)	113	29.35	49.25	13.5	0
10	ระดับสำนักงานปลัดกระทรวงอุดมศึกษา	57	31.5	52.5	16	2
11	ระดับกรมส่งเสริมการปกครองท้องถิ่น (ภายในจังหวัด)	321	30.05	51	4.5	4
12	ระดับสำนักงานพระพุทธศาสนาแห่งชาติ (ภายในจังหวัด)	75	27.4	51	12.25	1
13	โรงเรียนขนาดเล็กภายในจังหวัด	389	30.37	58.25	12.25	3
14	โรงเรียนขนาดกลางภายในจังหวัด	858	30.25	61.75	4.5	8
15	โรงเรียนขนาดใหญ่ภายในจังหวัด	375	31.97	68.75	4.5	8
16	โรงเรียนขนาดใหญ่พิเศษภายในจังหวัด	637	34.77	65	15	28
17	โรงเรียนภายในจังหวัดที่ตั้งอยู่ในเมือง	571	33	65	4.5	34
18	โรงเรียนภายในจังหวัดที่ตั้งอยู่นอกเมือง	1688	31.43	68.75	4.5	13

ตาราง 11 ผลการทดสอบทางการศึกษาระดับชาติด้านพื้นฐาน (O-NET) ชั้นมัธยมศึกษาปีที่ 6 ปีการศึกษา 2566

-16-

ค่าสถิติพื้นฐานภาพรวม จังหวัดอุดรธานี วิชาภาษาอังกฤษ

ลำดับที่	สังกัด	จำนวน ผู้เข้าสอบ	คะแนน เฉลี่ย	คะแนน สูงสุด	คะแนน ต่ำสุด	จำนวน นร.ที่ได้คะแนน 50% ขึ้นไป
1	ระดับประเทศ	122357	26.19	100	0	100
2	ระดับกระทรวงศึกษาธิการ	108797	26.31	100	0	100
3	ระดับภาคตะวันออกเฉียงเหนือ	39725	25.24	100	1.64	100
4	ระดับสำนักงานศึกษาธิการภาค 10	6176	24.68	95.08	3.28	95.08
5	ระดับสำนักงานศึกษาธิการจังหวัด อุดรธานี	2272	25.56	93.34	4.92	93.34
6	ระดับสำนักงานคณะกรรมการการศึกษาขั้นพื้นฐาน (ภายในจังหวัด)	1704	26.13	93.34	4.92	93.34
7	ระดับสำนักงานเขตพื้นที่การศึกษามัธยมศึกษา (ภายในจังหวัด)	1635	25.85	93.34	4.92	93.34
8	ระดับสำนักงานเขตพื้นที่การศึกษาประถมศึกษา (ภายในจังหวัด)	69	32.93	83.2	13.22	83.2
9	ระดับสำนักงานคณะกรรมการส่งเสริมการศึกษาเอกชน (ภายในจังหวัด)	115	23.36	61.78	6.56	61.78
10	ระดับสำนักงานปลัดกระทรวงอุดมศึกษา	57	33.09	78.38	9.94	78.38
11	ระดับกรมส่งเสริมการปกครองท้องถิ่น (ภายในจังหวัด)	321	23.33	75	4.92	75
12	ระดับสำนักงานพระพุทธศาสนาแห่งชาติ (ภายในจังหวัด)	75	19.69	31.66	8.4	31.66
13	โรงเรียนขนาดเล็กภายในจังหวัด	391	22.16	74.9	8.3	74.9
14	โรงเรียนขนาดกลางภายในจังหวัด	860	24.01	78.38	4.92	78.38
15	โรงเรียนขนาดใหญ่ภายในจังหวัด	375	25.6	83.4	4.92	83.4
16	โรงเรียนขนาดใหญ่พิเศษภายในจังหวัด	646	29.65	93.34	6.56	93.34
17	โรงเรียนภายในจังหวัดที่ตั้งอยู่ในเมือง	570	29.42	89.96	4.92	89.96
18	โรงเรียนภายในจังหวัดที่ตั้งอยู่นอกเมือง	1702	24.26	93.34	4.92	93.34

ตาราง 12 ผลการทดสอบทางการศึกษาระดับชาตินขั้นพื้นฐาน (O-NET) ชั้นมัธยมศึกษาปีที่ 6 ปีการศึกษา 2566

-17-

ค่าสถิติพื้นฐานภาพรวม จังหวัดอุดรธานี วิชาคณิตศาสตร์

ลำดับที่	สังกัด	จำนวน ผู้เข้าสอบ	คะแนน เฉลี่ย	คะแนน สูงสุด	คะแนน ต่ำสุด	จำนวน นร.ที่ได้คะแนน 50% ขึ้นไป
1	ระดับประเทศ	123792	19.96	100	0	4230
2	ระดับกระทรวงศึกษาธิการ	110100	20.09	100	0	3824
3	ระดับภาคตะวันออกเฉียงเหนือ	40420	18.54	100	0	809
4	ระดับสำนักงานศึกษาธิการภาค 10	6319	17.83	96.25	0	74
5	ระดับสำนักงานศึกษาธิการจังหวัด อุดรธานี	2307	18.14	96.25	0	36
6	ระดับสำนักงานคณะกรรมการการศึกษาขั้นพื้นฐาน (ภายในจังหวัด)	1752	18.68	96.25	0	35
7	ระดับสำนักงานเขตพื้นที่การศึกษามัธยมศึกษา (ภายในจังหวัด)	1673	18.69	96.25	0	32
8	ระดับสำนักงานเขตพื้นที่การศึกษาประถมศึกษา (ภายในจังหวัด)	79	18.45	81.25	3.75	3
9	ระดับสำนักงานคณะกรรมการส่งเสริมการศึกษาเอกชน (ภายในจังหวัด)	109	16.87	38.75	0	0
10	ระดับสำนักงานปลัดกระทรวงอุดมศึกษา	59	17.99	36.25	0	0
11	ระดับกรมส่งเสริมการปกครองท้องถิ่น (ภายในจังหวัด)	312	16.53	51.25	3.75	1
12	ระดับสำนักงานพระพุทธศาสนาแห่งชาติ (ภายในจังหวัด)	75	14.13	37.5	0	0
13	โรงเรียนขนาดเล็กภายในจังหวัด	395	16.08	41.25	0	0
14	โรงเรียนขนาดกลางภายในจังหวัด	858	16.42	51.25	0	1
15	โรงเรียนขนาดใหญ่ภายในจังหวัด	369	19.05	83.75	3.75	5
16	โรงเรียนขนาดใหญ่พิเศษภายในจังหวัด	685	20.99	96.25	0	30
17	โรงเรียนภายในจังหวัดที่ตั้งอยู่ในเมือง	593	19.61	96.25	0	24
18	โรงเรียนภายในจังหวัดที่ตั้งอยู่นอกเมือง	1714	17.63	83.75	0	12

ตาราง 13 ผลการทดสอบทางการศึกษาระดับชาติด้านพื้นฐาน (O-NET) ชั้นมัธยมศึกษาปีที่ 6 ปีการศึกษา 2566

ค่าสถิติพื้นฐานภาพรวม จังหวัดอุดรธานี วิชาวิทยาศาสตร์

ลำดับที่	สังกัด	จำนวน ผู้เข้าสอบ	คะแนน เฉลี่ย	คะแนน สูงสุด	คะแนน ต่ำสุด	จำนวน นร.ที่ได้คะแนน 50% ขึ้นไป
1	ระดับประเทศ	122645	29.09	95.2	0	3653
2	ระดับกระทรวงศึกษาธิการ	109045	29.16	95.2	0	3293
3	ระดับภาคตะวันออกเฉียงเหนือ	39902	28.61	80.8	0	864
4	ระดับสำนักงานศึกษาธิการภาค 10	6221	28.17	75.4	4.8	90
5	ระดับสำนักงานศึกษาธิการจังหวัด อุดรธานี	2282	28.21	75.4	4.8	32
6	ระดับสำนักงานคณะกรรมการการศึกษาขั้นพื้นฐาน (ภายในจังหวัด)	1711	28.45	75.4	4.8	29
7	ระดับสำนักงานเขตพื้นที่การศึกษามัธยมศึกษา (ภายในจังหวัด)	1642	28.37	75.4	4.8	28
8	ระดับสำนักงานเขตพื้นที่การศึกษาประถมศึกษา (ภายในจังหวัด)	69	30.3	53.6	12.6	1
9	ระดับสำนักงานคณะกรรมการส่งเสริมการศึกษาเอกชน (ภายในจังหวัด)	116	27.04	49	9.6	0
10	ระดับสำนักงานปลัดกระทรวงอุดมศึกษา	58	32.03	51.6	12	1
11	ระดับกรมส่งเสริมการปกครองท้องถิ่น (ภายในจังหวัด)	322	27.45	53.8	7.2	2
12	ระดับสำนักงานพระพุทธศาสนาแห่งชาติ (ภายในจังหวัด)	75	24.83	41.6	5	0
13	โรงเรียนขนาดเล็กภายในจังหวัด	391	26.24	53.4	5	3
14	โรงเรียนขนาดกลางภายในจังหวัด	861	27.58	63.4	7.2	5
15	โรงเรียนขนาดใหญ่ภายในจังหวัด	381	28.75	56	7.4	3
16	โรงเรียนขนาดใหญ่พิเศษภายในจังหวัด	649	29.9	75.4	4.8	21
17	โรงเรียนภายในจังหวัดที่ตั้งอยู่ในเมือง	578	29.12	75.4	7.4	18
18	โรงเรียนภายในจังหวัดที่ตั้งอยู่นอกเมือง	1704	27.9	58.4	4.8	14

## ผลการวิเคราะห์คะแนนเฉลี่ยการทดสอบทางการศึกษาระดับชาติขั้นพื้นฐาน (O-NET) ชั้นมัธยมศึกษาปีที่ 6 ปีการศึกษา 2566 จังหวัดอุดรธานี มีรายละเอียดดังนี้

**วิชาภาษาไทย** จากตาราง 9 ชั้นมัธยมศึกษาปีที่ 6 จังหวัดอุดรธานีมีผู้เข้าสอบจำนวน 2,346 คน มีคะแนนเฉลี่ยระดับจังหวัดเท่ากับ 39.34 คะแนน เมื่อจำแนกตามสังกัดแล้ว ปรากฏว่า โรงเรียนสังกัดสำนักงานเขตพื้นที่การศึกษาประถมศึกษา มีคะแนนเฉลี่ยสูงสุดเท่ากับ 43.01 คะแนน มีผู้เข้าสอบ 79 คน รองลงมาได้แก่ โรงเรียนสังกัดสำนักงานเขตพื้นที่การศึกษามัธยมศึกษา มีคะแนนเฉลี่ยเท่ากับ 40.61 คะแนน มีผู้เข้าสอบ 1,692 คน และโรงเรียนสังกัดสำนักงานปลัดกระทรวงอุดมศึกษา วิทยาศาสตร์ วิจัยและนวัตกรรมมีคะแนนเฉลี่ยเท่ากับ 39.79 คะแนน มีผู้เข้าสอบ 58 คนตามลำดับ

**วิชาสังคมศึกษา ศาสนาและวัฒนธรรม** จากตาราง 10 ชั้นมัธยมศึกษาปีที่ 6 จังหวัดอุดรธานีมีผู้เข้าสอบจำนวน 2,259 คน มีคะแนนเฉลี่ยระดับจังหวัดเท่ากับ 31.83 คะแนน เมื่อจำแนกตามสังกัดแล้ว ปรากฏว่า โรงเรียนสังกัดสำนักงานเขตพื้นที่การศึกษาประถมศึกษา มีคะแนนเฉลี่ยสูงสุดเท่ากับ 36.51 คะแนน มีผู้เข้าสอบ 70 คน รองลงมาได้แก่ โรงเรียนสังกัดสำนักงานเขตพื้นที่การศึกษามัธยมศึกษา มีคะแนนเฉลี่ยเท่ากับ 32.37 คะแนน มีผู้เข้าสอบ 1,623 คน และโรงเรียนสังกัดสำนักงานปลัดกระทรวงอุดมศึกษา วิทยาศาสตร์ วิจัยและนวัตกรรมมีคะแนนเฉลี่ยเท่ากับ 31.50 คะแนน มีผู้เข้าสอบ 57 คนตามลำดับ

**วิชาภาษาอังกฤษ** จากตาราง 11 ชั้นมัธยมศึกษาปีที่ 6 จังหวัดอุดรธานีมีผู้เข้าสอบจำนวน 2,272 คน มีคะแนนเฉลี่ยระดับจังหวัดเท่ากับ 25.56 คะแนน เมื่อจำแนกตามสังกัดแล้ว ปรากฏว่า โรงเรียนสังกัดสำนักงานปลัดกระทรวงอุดมศึกษา วิทยาศาสตร์ วิจัยและนวัตกรรมมีคะแนนเฉลี่ยสูงสุดเท่ากับ 33.09 คะแนน มีผู้เข้าสอบ 57 คน รองลงมาได้แก่ โรงเรียนสังกัดสำนักงานเขตพื้นที่การศึกษาประถมศึกษา มีคะแนนเฉลี่ยเท่ากับ 32.93 คะแนน มีผู้เข้าสอบ 69 คน และโรงเรียนสังกัดสำนักงานเขตพื้นที่การศึกษามัธยมศึกษา มีคะแนนเฉลี่ยเท่ากับ 25.85 มีผู้เข้าสอบ 1,635 คน ตามลำดับ

**วิชาคณิตศาสตร์** จากตาราง 12 ชั้นมัธยมศึกษาปีที่ 6 จังหวัดอุดรธานีมีผู้เข้าสอบจำนวน 2,307 คน มีคะแนนเฉลี่ยระดับจังหวัดเท่ากับ 18.14 คะแนน เมื่อจำแนกตามสังกัดแล้ว ปรากฏว่า โรงเรียนสังกัดสำนักงานเขตพื้นที่การศึกษามัธยมศึกษา มีคะแนนเฉลี่ยสูงสุดเท่ากับ 18.69 คะแนน มีผู้เข้าสอบ 1,673 คน รองลงมาได้แก่ โรงเรียนสังกัดสำนักงานเขตพื้นที่การศึกษาประถมศึกษา มีคะแนนเฉลี่ยเท่ากับ 18.45 คะแนน มีผู้เข้าสอบ 79 คน และโรงเรียนสังกัดสำนักงานปลัดกระทรวงอุดมศึกษา วิทยาศาสตร์ วิจัยและนวัตกรรม มีคะแนนเฉลี่ยเท่ากับ 17.99 คะแนน มีผู้เข้าสอบ 59 คน ตามลำดับ

**วิชาวิทยาศาสตร์** จากตาราง 13 ชั้นมัธยมศึกษาปีที่ 6 จังหวัดอุดรธานีมีผู้เข้าสอบจำนวน 2,282 คน มีคะแนนเฉลี่ยระดับจังหวัดเท่ากับ 28.21 คะแนน เมื่อจำแนกตามสังกัดแล้ว ปรากฏว่า โรงเรียนสังกัดสำนักงานปลัดกระทรวงอุดมศึกษา วิทยาศาสตร์ วิจัยและนวัตกรรมมีคะแนนเฉลี่ยสูงสุดเท่ากับ 32.03 คะแนน มีผู้เข้าสอบ 58 คน รองลงมาได้แก่ โรงเรียนสังกัดสำนักงานเขตพื้นที่การศึกษาประถมศึกษา มีคะแนนเฉลี่ยเท่ากับ 30.30 คะแนน มีผู้เข้าสอบ 69 คน และโรงเรียนสังกัดสำนักงานเขตพื้นที่การศึกษามัธยมศึกษา มีคะแนนเฉลี่ยเท่ากับ 28.37 คะแนน มีผู้เข้าสอบ 1,642 คน ตามลำดับ