



คู่มือการปฏิบัติงาน

หน่วยตรวจสอบภายใน

สำนักงานศึกษาธิการจังหวัด

การจัดทำกฎบัตรการตรวจสอบภายใน

และกรอบคุณธรรม

หน่วยตรวจสอบภายใน

สำนักงานศึกษาธิการจังหวัดอุดรธานี สำนักงานปลัดกระทรวงศึกษาธิการ

คำนำ

กฎบัตรการตรวจสอบภายใน (Internal Audit Charter) เป็นเอกสารทางการที่จัดทำขึ้นเพื่อกำหนดวัตถุประสงค์ อำนาจหน้าที่ และความรับผิดชอบในการปฏิบัติงานตรวจสอบภายใน ให้สอดคล้องกับภารกิจงานตรวจสอบภายในตามคำนิยามการตรวจสอบภายในที่กำหนดไว้ในหลักเกณฑ์กระทรวงการคลังว่าด้วยมาตรฐานและหลักเกณฑ์ปฏิบัติการตรวจสอบภายใน สำหรับหน่วยงานของรัฐ ซึ่งหัวหน้าหน่วยงานตรวจสอบภายในต้องทบทวนกฎบัตรการตรวจสอบภายในทุกปีและนำเสนอหัวหน้าหน่วยงานของรัฐให้ความเห็นชอบ เพื่อใช้เป็นกรอบอ้างอิงและเป็นแนวทางการปฏิบัติงานตรวจสอบภายใน โดยให้เผยแพร่กฎบัตรการตรวจสอบภายใน ให้หน่วยรับตรวจทราบอย่างทั่วถึง สำหรับกรอบคุณธรรม เป็นเอกสารที่แสดงหลักปฏิบัติซึ่งกำหนดตามจรรยาบรรณและมาตรฐานการตรวจสอบภายในที่กรมบัญชีกลางกำหนด เพื่อเป็นหลักในการประพฤติปฏิบัติของผู้ตรวจสอบภายใน ทั้งในส่วนของกรปฏิบัติงานและการปฏิบัติตน ในอันที่จะนำมาซึ่งการให้ความเชื่อมั่นและคำปรึกษาอย่างเที่ยงธรรม เป็นอิสระ และเปี่ยมด้วยคุณภาพ

หน่วยตรวจสอบภายใน สำนักงานศึกษาธิการจังหวัดอุดรธานี หวังเป็นอย่างยิ่งว่า คู่มือฉบับนี้จะเป็นประโยชน์กับผู้ปฏิบัติงานตรวจสอบภายใน และผู้ที่สนใจ หากมีข้อผิดพลาดประการใด ผู้จัดทำก็ขออภัยไว้ ณ ที่นี้

หน่วยตรวจสอบภายใน
สำนักงานศึกษาธิการจังหวัดอุดรธานี

สารบัญ

	หน้า
วิธีการจัดทำและทบทวนกฎบัตรการตรวจสอบภายในและกรอบคุณธรรม	1
องค์ประกอบของกฎบัตรการตรวจสอบภายใน	2
องค์ประกอบของกรอบคุณธรรม	3
ตัวอย่างกฎบัตรการตรวจสอบภายใน	3
ตัวอย่างกรอบคุณธรรม	8
กฎหมายที่เกี่ยวข้อง	11

การจัดทำกฎบัตรการตรวจสอบภายในและกรอบคุณธรรม

วิธีการจัดทำและทบทวนกฎบัตรการตรวจสอบภายในและกรอบคุณธรรม

1. ศึกษากฎหมาย ระเบียบ มาตรฐานการตรวจสอบภายใน คู่มือการปฏิบัติงานและหนังสือสั่งการที่เกี่ยวข้อง เพื่อทราบสถานะ ขอบเขตการปฏิบัติงาน อำนาจหน้าที่ความรับผิดชอบ ความเป็นอิสระและความเที่ยงธรรม และอื่นๆ ที่เกี่ยวข้องกับการจัดทำกฎบัตรการตรวจสอบภายใน

2. ศึกษามาตรฐานการตรวจสอบภายในและจรรยาบรรณการตรวจสอบภายใน ในส่วนที่เกี่ยวข้องกับการปฏิบัติตนและการปฏิบัติงานของผู้ตรวจสอบภายใน เพื่อจัดทำกรอบคุณธรรม

3. จัดทำกฎบัตรการตรวจสอบภายในและกรอบคุณธรรม ตามแบบฟอร์มที่กำหนด พร้อมเสนอขอความเห็นชอบจากศึกษาธิการจังหวัดและขออนุญาตเผยแพร่ให้หน่วยรับตรวจทราบอย่างทั่วถึง

4. เผยแพร่กฎบัตรการตรวจสอบภายในและกรอบคุณธรรมให้หน่วยรับตรวจทราบ โดยการแจ้งประกาศในเว็บไซต์ของหน่วยงาน หรือทำหนังสือแจ้งเวียนหน่วยรับตรวจ สำหรับกรอบคุณธรรมให้เผยแพร่ให้บุคลากรของหน่วยตรวจสอบภายในทราบและถือปฏิบัติด้วย

5. กรณีที่มีการเปลี่ยนแปลงผู้ดำรงตำแหน่งศึกษาธิการจังหวัดให้นำกฎบัตรและกรอบคุณธรรมเสนอศึกษาธิการจังหวัด (ใหม่) เพื่อทราบและพิจารณาให้ความเห็นชอบอีกครั้ง

6. ทุกปีให้ทบทวนกฎบัตรการตรวจสอบภายใน และกรอบคุณธรรม เสนอศึกษาธิการจังหวัด เพื่อทราบและพิจารณาให้ความเห็นชอบ โดยดำเนินการดังนี้

6.1 ศึกษา/ทบทวนภารกิจมาตรฐานการตรวจสอบภายใน คู่มือ ระเบียบ กฎหมาย หนังสือสั่งการที่เกี่ยวข้องเพื่อทราบการเปลี่ยนแปลงในช่วงปีที่ผ่านมา

6.2 วิเคราะห์กฎบัตรเดิมว่าสอดคล้องกับภารกิจของสำนักงานศึกษาธิการจังหวัด มาตรฐานการตรวจสอบภายใน คู่มือ ระเบียบ กฎหมาย และหนังสือสั่งการที่เกี่ยวข้องที่มีการเปลี่ยนแปลงในช่วงปีที่ผ่านมาหรือไม่

6.3 วิเคราะห์กรอบคุณธรรมเดิมว่า สอดคล้องกับมาตรฐานและจรรยาบรรณที่มีการเปลี่ยนแปลงในช่วงปีที่ผ่านมาหรือไม่ พร้อมทั้งทำการสำรวจหรือประเมินผลการปฏิบัติงานตามกรอบคุณธรรมของหน่วยตรวจสอบภายในในปีที่ผ่านมา และสรุปผลเสนอศึกษาธิการจังหวัดเพื่อทราบ

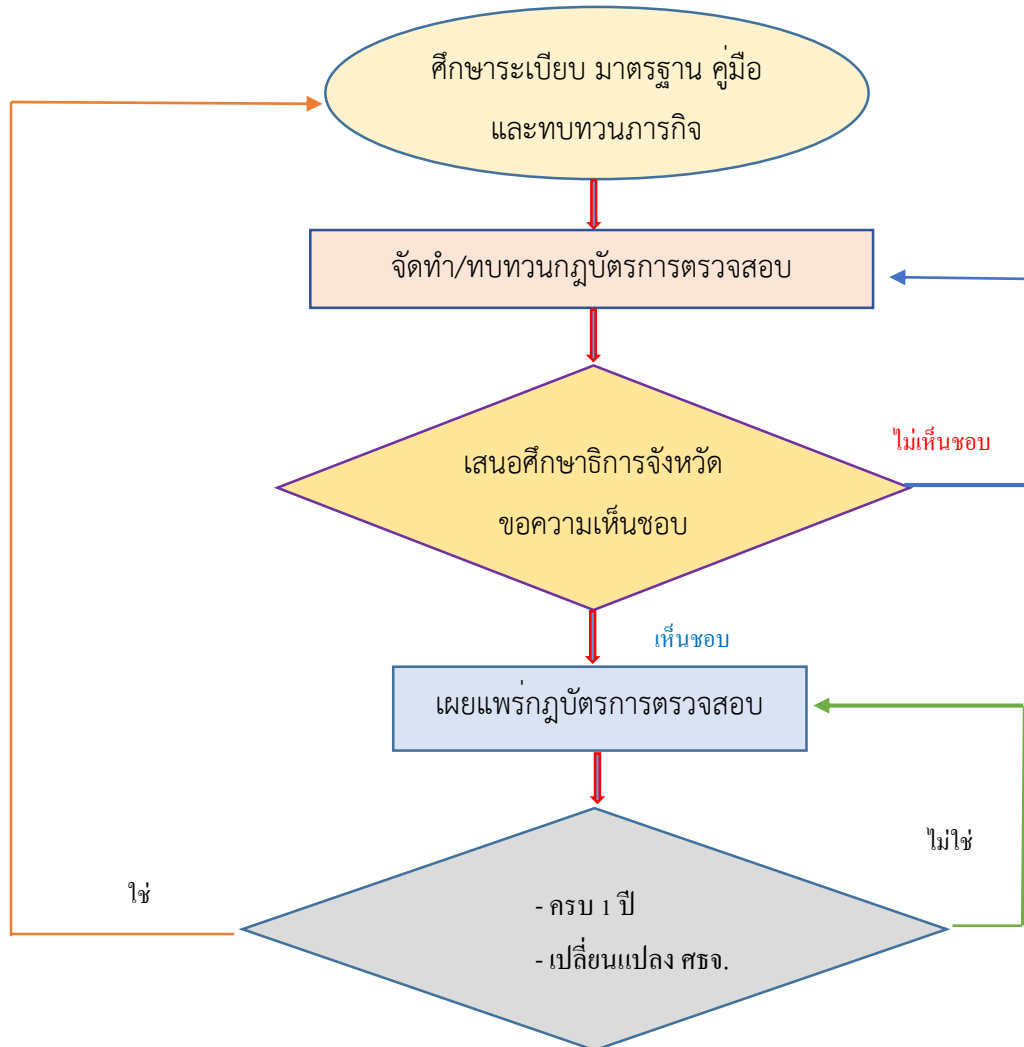
6.4 นำผลการวิเคราะห์และสำรวจหรือประเมินตามข้อ 6.2 – 6.3 มาพิจารณาว่าจะปรับปรุงกฎบัตรหรือกรอบคุณธรรม หรือไม่ อย่างไร หรือยังคงใช้แบบเดิม แล้วบันทึกเสนอศึกษาธิการจังหวัด

- เพื่อทราบ กรณีที่เห็นควรให้ใช้แบบเดิม

- เพื่อให้ความเห็นชอบ และเผยแพร่ให้หน่วยรับตรวจและบุคลากรของหน่วยงานตรวจสอบภายในทราบอย่างทั่วถึง กรณีที่มีการปรับปรุงใหม่

Flow Chart

กระบวนการการจัดทำและทบทวนกฎบัตรการตรวจสอบภายในและกรอบคุณธรรม



องค์ประกอบของกฎบัตรการตรวจสอบภายในและกรอบคุณธรรม

องค์ประกอบของกฎบัตรการตรวจสอบภายใน ควรประกอบด้วยข้อมูลอย่างน้อย ดังนี้

1. วัตถุประสงค์และพันธกิจของหน่วยงานตรวจสอบภายใน
2. การปฏิบัติตามหลักเกณฑ์กระทรวงการคลังฯ
3. อำนาจหน้าที่
4. ความเป็นอิสระและความเที่ยงธรรม
5. ขอบเขตการปฏิบัติงาน
6. หน้าที่ความรับผิดชอบ
7. การกำหนดสิทธิในการเข้าถึง

8. ความสัมพันธ์กับหน่วยงานที่เกี่ยวข้อง

9. การประกันและการปรับปรุงคุณภาพงานตรวจสอบภายใน

องค์ประกอบของกรอบคุณธรรม ประกอบด้วย การปฏิบัติตน และการปฏิบัติงานของผู้ตรวจสอบภายใน
เกี่ยวกับความเที่ยงธรรม และข้อจำกัดของความเป็นอิสระหรือความเที่ยงธรรม

- ตัวอย่าง -

กฎบัตรการตรวจสอบภายใน

หน่วยตรวจสอบภายใน สำนักงานศึกษาธิการจังหวัด

ประจำปีงบประมาณ พ.ศ.

หน่วยตรวจสอบภายใน ได้จัดทำกฎบัตรการตรวจสอบภายในฉบับนี้ขึ้น เพื่อให้ผู้ที่เกี่ยวข้องได้รับทราบและมีความเข้าใจเกี่ยวกับวัตถุประสงค์ อำนาจหน้าที่ ขอบเขตการปฏิบัติงาน และความรับผิดชอบในการปฏิบัติงานของหน่วยตรวจสอบภายใน สำนักงานศึกษาธิการจังหวัด

วัตถุประสงค์และพันธกิจของหน่วยตรวจสอบภายใน

หน่วยตรวจสอบภายใน สำนักงานศึกษาธิการจังหวัด เป็นหน่วยงานที่จัดตั้งขึ้น เพื่อให้บริการแก่ส่วนราชการหรือหน่วยงานและสถานศึกษาในสังกัดกระทรวงศึกษาธิการในเขตจังหวัดด้วยการตรวจสอบภายใน เพื่อช่วยให้การดำเนินงานของส่วนราชการบรรลุเป้าหมายและวัตถุประสงค์ที่กำหนด รวมทั้งช่วยเสริมสร้างความเข้มแข็งและส่งเสริมให้ส่วนราชการมีการกำกับดูแลตนเองที่ดี เพื่อความน่าเชื่อถือและเป็นที่ยอมรับแก่สาธารณชนทั่วไป โดยหน่วยตรวจสอบภายใน สำนักงานศึกษาธิการจังหวัด.... มีพันธกิจในการดำเนินงาน รวมทั้งสนับสนุนการปฏิบัติงานของหน่วยงาน ดังนี้

1. ส่งเสริม สนับสนุน และพัฒนาปรับปรุง ดำเนินการตรวจสอบภายในให้เป็นไปตามมาตรฐานการตรวจสอบภายในสำหรับหน่วยงานของรัฐ โดยการบูรณาการและยึดหลักธรรมาภิบาล เพื่อสร้างมูลค่าเพิ่มแก่องค์กร
2. พัฒนา ปรับปรุง และจัดให้มีระบบการบริหารงานตรวจสอบภายใน เพื่อให้ก้าวทันการเปลี่ยนแปลง
3. พัฒนาและเสริมสร้างศักยภาพผู้ตรวจสอบภายในให้มีความรู้ความสามารถ ทักษะ ในการปฏิบัติงานตามมาตรฐานการตรวจสอบภายใน ทันทต่อการเปลี่ยนแปลง และพร้อมเป็นผู้นำในการใช้เทคโนโลยีในการตรวจสอบ
4. ปลูกฝังให้ผู้ตรวจสอบภายในยึดมั่นในหลักธรรมาภิบาลและจรรยาบรรณในการปฏิบัติงานด้านการตรวจสอบ

การปฏิบัติตามหลักเกณฑ์กระทรวงการคลังฯ

การปฏิบัติงานตรวจสอบภายในของหน่วยตรวจสอบภายใน สำนักงานศึกษาธิการจังหวัด.....
ถือปฏิบัติตามหลักเกณฑ์กระทรวงการคลังว่าด้วยมาตรฐานและหลักเกณฑ์ปฏิบัติการตรวจสอบ ภายในสำหรับ
หน่วยงานของรัฐ พ.ศ. 2561 และที่แก้ไขเพิ่มเติม กรณีที่ไม่ได้กำหนดไว้ให้ถือปฏิบัติตามมาตรฐานสากล
รวมทั้งผู้ตรวจสอบภายในปฏิบัติตนเป็นไปตามจรรยาบรรณการตรวจสอบภายในสำหรับหน่วยงานของรัฐ
อำนาจหน้าที่

1. กำหนดภารกิจงานตรวจสอบภายในเพื่อสนับสนุนการบริหารงานและการดำเนินงานด้านต่างๆ
ของส่วนราชการให้สอดคล้องกับนโยบายของส่วนราชการ
2. ตรวจสอบและให้คำปรึกษาด้านการบริหาร การดำเนินงาน การเงิน การบัญชี และการบริหารพัสดุ
และตรวจสอบติดตาม ประเมินผลการดำเนินงานตามแผนงาน งาน/โครงการที่มีความสำคัญต่อผลสำเร็จของ
นโยบายรัฐบาล ยุทธศาสตร์กระทรวง และจังหวัด รวมทั้งโครงการที่ได้รับนโยบายให้ติดตามกำกับดูแลเป็นกรณีพิเศษ
3. ประเมินประสิทธิภาพและประสิทธิผลในการดำเนินงานและให้คำปรึกษา เพื่อพัฒนา ปรับปรุง
การบริหารความเสี่ยง การควบคุม และการกำกับดูแลแก่ผู้บริหารและผู้ปฏิบัติงาน เพื่อสร้างมูลค่าเพิ่ม และ
ปรับปรุงการดำเนินงานของส่วนราชการให้ดีขึ้น
4. ปฏิบัติงานอื่นๆ ตามที่ศึกษาธิการจังหวัดเห็นสมควรตามแต่กรณี แต่ต้องไม่ทำให้ผู้ตรวจสอบ
ภายในขาดความเป็นอิสระและเที่ยงธรรม หรือมีส่วนได้ส่วนเสียในกิจกรรมที่ตรวจสอบ
5. ผู้ตรวจสอบภายใน ไม่มีอำนาจหน้าที่ในการกำหนดนโยบาย วิธีการปฏิบัติงาน หรือดำเนินการ
เกี่ยวกับการควบคุมภายในและการบริหารความเสี่ยงของหน่วยรับตรวจ โดยผู้ตรวจสอบภายในมีหน้าที่เป็น
เพียงผู้ประเมินและให้คำปรึกษาแนะนำในเรื่องดังกล่าวเท่านั้น

ความเป็นอิสระและความเที่ยงธรรม

1. ผู้อำนวยการหน่วยตรวจสอบภายใน สำนักงานศึกษาธิการจังหวัด เป็นผู้บริหารสูงสุดของ
หน่วยงานโดยมีสายการบังคับบัญชาขึ้นตรงต่อศึกษาธิการจังหวัด
2. การเสนอแผนการตรวจสอบ ให้ผู้อำนวยการหน่วยตรวจสอบภายใน สำนักงานศึกษาธิการจังหวัด
เสนอต่อศึกษาธิการจังหวัดเพื่อพิจารณาอนุมัติ
3. การรายงานผลการตรวจสอบให้ผู้อำนวยการหน่วยตรวจสอบภายใน สำนักงานศึกษาธิการจังหวัด
รายงานผลการตรวจสอบโดยตรงต่อศึกษาธิการจังหวัด
4. ผู้ตรวจสอบภายในจะไม่ประเมินงานที่ตนเคยมีหน้าที่ความรับผิดชอบมาก่อน ภายในระยะเวลา
หนึ่งปีก่อนการตรวจสอบ ในกรณีที่มีเหตุหรือข้อจำกัดในอันที่จะทำให้ผู้ตรวจสอบภายใน ไม่สามารถให้บริการ
ได้อย่างอิสระหรือเที่ยงธรรม ผู้ตรวจสอบภายในจะต้องเปิดเผยเหตุหรือข้อจำกัดดังกล่าว ให้กับผู้มอบหมาย
งานหรือผู้รับบริการทราบก่อนที่จะรับงานนั้น

5. ผู้ตรวจสอบภายในต้องไม่มีส่วนเกี่ยวข้องหรือสร้างความสัมพันธ์ใดๆ ที่จะนำไปสู่ความขัดแย้งกับผลประโยชน์ของทางราชการ รวมทั้งการกระทำใดๆ ที่จะทำให้เกิดอคติ ลำเอียง จนเป็นเหตุให้ไม่สามารถปฏิบัติงานตามหน้าที่ความรับผิดชอบได้อย่างเที่ยงธรรม

6. ผู้ตรวจสอบภายในไม่รับสิ่งของใดๆ จากหน่วยรับตรวจ ที่อาจก่อให้เกิดความไม่เที่ยงธรรมในการปฏิบัติหน้าที่

7. ผู้ตรวจสอบภายในต้องปฏิบัติตน และปฏิบัติงานภายใต้กรอบคุณธรรมในการปฏิบัติงานตรวจสอบภายใน ของหน่วยตรวจสอบภายใน สำนักงานศึกษาธิการจังหวัด ดังเอกสารแนบท้ายกฎบัตร

หน้าที่ความรับผิดชอบ

ด้านการตรวจสอบ

1. หน่วยตรวจสอบภายใน สำนักงานศึกษาธิการจังหวัดมีความรับผิดชอบต่อการกำหนดภารกิจงานตรวจสอบภายในของสำนักงานศึกษาธิการจังหวัดให้สอดคล้องกับนโยบายของสำนักงานศึกษาธิการจังหวัด และกระทรวงศึกษาธิการ

2. หน่วยตรวจสอบภายใน สำนักงานศึกษาธิการจังหวัดมีความรับผิดชอบต่อการรายงานผลการตรวจสอบ ติดตาม และประเมินผลการดำเนินงานของส่วนราชการหรือหน่วยงานและสถานศึกษาสังกัดกระทรวงศึกษาธิการในเขตจังหวัด

3. หน่วยตรวจสอบภายใน สำนักงานศึกษาธิการจังหวัดมีความรับผิดชอบต่อการประเมินความเพียงพอเหมาะสม และประสิทธิผลของการควบคุมภายในและการบริหารความเสี่ยงของสำนักงานศึกษาธิการจังหวัดตามหลักเกณฑ์กระทรวงการคลังว่าด้วยมาตรฐานและหลักเกณฑ์ปฏิบัติการควบคุมภายในสำหรับหน่วยงานของรัฐ พ.ศ. 2561

ด้านการให้คำปรึกษา

หน่วยตรวจสอบภายใน สำนักงานศึกษาธิการจังหวัด มีความรับผิดชอบต่อการบริการให้คำปรึกษา เพื่อเพิ่มคุณค่าให้กับส่วนราชการหรือหน่วยงานและสถานศึกษาในสังกัดกระทรวงศึกษาธิการในเขตจังหวัด ตามที่ผู้รับบริการร้องขอ หรือตามที่หน่วยตรวจสอบภายใน สำนักงานศึกษาธิการจังหวัด เป็นผู้เสนอบริการให้แก่ส่วนราชการนั้นๆ

ขอบเขตการปฏิบัติงาน

ขอบเขตการปฏิบัติงานตรวจสอบภายใน ให้ครอบคลุมถึงการตรวจสอบ วิเคราะห์ รวมทั้งการประเมินความเพียงพอและประสิทธิผลของระบบการควบคุมภายใน และการบริหารความเสี่ยงของหน่วยงานของรัฐ ซึ่งรวมถึง

1. ประเมินความมีประสิทธิภาพและประสิทธิผลของการดำเนินงานในหน้าที่ของหน่วยรับตรวจ เสนอแนะการปรับปรุงการบริหารความเสี่ยง การควบคุม และการกำกับดูแลอย่างต่อเนื่อง

2. สอบทานระบบการปฏิบัติงานตามกฎหมาย ระเบียบ ข้อบังคับ และมติคณะรัฐมนตรีที่เกี่ยวข้องกับการดำเนินงาน รวมทั้งข้อกำหนดอื่นของหน่วยงานของรัฐ
3. สอบทานความถูกต้อง ความเชื่อถือได้ของข้อมูลการดำเนินงานและการเงินการคลัง
4. สอบทานระบบการดูแลรักษาและความปลอดภัยของทรัพย์สินของหน่วยรับตรวจให้มีความเหมาะสมกับประเภทของทรัพย์สินนั้น
5. วิเคราะห์และประเมินความมีประสิทธิภาพ ประหยัด และคุ้มค่าในการใช้ทรัพยากร
6. ปฏิบัติงานตามนโยบายและงานที่ได้รับมอบหมายเพิ่มเติม

สิทธิในการเข้าถึงข้อมูล

1. หน่วยตรวจสอบภายใน สำนักงานศึกษาธิการจังหวัด มีสิทธิในการเข้าถึงบุคคล ข้อมูล เอกสารหลักฐานและทรัพย์สินต่างๆ เพื่อสนับสนุนงานตรวจสอบภายใน
2. หน่วยตรวจสอบภายใน สำนักงานศึกษาธิการจังหวัด มีสิทธิในการขอ และได้รับข้อมูลเอกสารหลักฐาน ที่จำเป็นและเกี่ยวข้อง รวมทั้งทรัพยากรต่างๆ และเข้าร่วมประชุมในเรื่องเกี่ยวกับนโยบายและการดำเนินงานของสำนักงานศึกษาธิการจังหวัดเพื่อสนับสนุนงานตรวจสอบภายใน

ความสัมพันธ์กับหน่วยงานที่เกี่ยวข้อง

กลุ่มตรวจสอบภายใน สำนักงานปลัดกระทรวงศึกษาธิการ

1. ประสานแผนการตรวจสอบ และการปฏิบัติงานในส่วนที่เกี่ยวข้อง รวมทั้งประสาน การพัฒนาระบบงานตรวจสอบภายใน กับกลุ่มตรวจสอบภายใน สำนักงานปลัดกระทรวงศึกษาธิการ
2. บูรณาการงานตรวจสอบภายในเพื่อเพิ่มประสิทธิภาพงานตรวจสอบภายในของสำนักงานศึกษาธิการจังหวัดในภาพรวม และเพื่อประโยชน์ต่อการบริหารและการดำเนินงานระดับกรม/กระทรวง

กลุ่มงานในสำนักงานศึกษาธิการจังหวัด

1. ประสานการดำเนินงานเพื่อให้การปฏิบัติงานตรวจสอบภายในมีประสิทธิภาพ และบรรลุเป้าหมายตามแผนการตรวจสอบ
 2. ตรวจสอบและให้คำปรึกษา เพื่อให้การปฏิบัติงานถูกต้อง มีประสิทธิภาพ และบรรลุเป้าหมาย
- ส่วนราชการหรือหน่วยงานและสถานศึกษาในสังกัดกระทรวงศึกษาธิการในพื้นที่จังหวัด**
1. ประสานการดำเนินงานเพื่อให้การปฏิบัติงานตรวจสอบภายในมีประสิทธิภาพ และบรรลุเป้าหมายตามแผนการตรวจสอบ
 2. ตรวจสอบและให้คำปรึกษา เพื่อให้การปฏิบัติงานถูกต้อง มีประสิทธิภาพ และบรรลุเป้าหมาย

หน่วยงานภายนอก

ประสานงานกับกรมบัญชีกลาง สำนักงานการตรวจเงินแผ่นดิน สถานศึกษาเอกชน และหน่วยงานอื่นทั้งภาครัฐและเอกชน เพื่อให้การตรวจสอบภายใน และการตรวจสอบและประเมินผลประจำกระทรวง มีประสิทธิภาพ ประสิทธิผล และเกิดประโยชน์สูงสุดต่อส่วนราชการ

การประกันและการปรับปรุงคุณภาพงานตรวจสอบภายใน

ผู้อำนวยการหน่วยตรวจสอบภายใน ต้องปรับปรุงและรักษาคุณภาพของงานตรวจสอบภายใน โดยมีการปรับปรุงคุณภาพงานตรวจสอบภายในให้ครอบคลุมในทุกด้าน เพื่อให้ความเชื่อมั่นว่าการปฏิบัติงานมีความสอดคล้องตามที่กำหนดไว้ในหลักเกณฑ์มาตรฐานและจรรยาบรรณการตรวจสอบภายใน และประเมินความมีประสิทธิภาพและประสิทธิผลของการทำงานตรวจสอบภายใน รวมทั้งปรับปรุงงานตรวจสอบภายในให้ดีขึ้น โดยต้องมีการประเมินผลทั้งจากภายในและภายนอกหน่วยงาน และรายงานผลการประเมินจากภายในอย่างน้อยปีละหนึ่งครั้ง และรายงานผลการประเมินจากภายนอกขึ้นอยู่กับความถี่ในการประเมินผล ให้ศึกษาธิการจังหวัดทราบ

กฎบัตรการตรวจสอบภายในฉบับนี้ให้ใช้บังคับตั้งแต่วันที่ เดือน ปี เป็นต้นไป

เห็นชอบโดย

ลงชื่อ

ลงชื่อ

(.....)

(.....)

ผู้อำนวยการหน่วยตรวจสอบภายใน

ตำแหน่ง ศึกษาธิการจังหวัด

หมายเหตุ : ตามตัวอย่างเป็นกรณีที่หน่วยตรวจสอบภายในมีบุคลากรที่มีความรู้ความสามารถ และสามารถปฏิบัติงานได้ตามมาตรฐาน กฎหมาย และระเบียบที่เกี่ยวข้อง

ทั้งนี้สำนักงานศึกษาธิการจังหวัดสามารถปรับลดขอบเขต ปริมาณงานให้เหมาะสมกับความรู้ความสามารถของผู้ตรวจสอบภายในได้

- ตัวอย่าง -

กรอบคุณธรรม

หน่วยตรวจสอบภายใน สำนักงานศึกษาธิการจังหวัด.....

ประจำปีงบประมาณ พ.ศ.

กรอบคุณธรรมนี้ กำหนดตามจรรยาบรรณการตรวจสอบภายในสำหรับหน่วยงานของรัฐที่กรมบัญชีกลางกำหนด เพื่อเป็นหลักในการประพฤติปฏิบัติของผู้ตรวจสอบภายใน ซึ่งจะช่วยยกฐานะและศักดิ์ศรีของวิชาชีพตรวจสอบภายในให้ได้รับการยกย่อง และยอมรับจากบุคคลทั่วไป ดังนั้นผู้ตรวจสอบภายในพึงต้องประพฤติปฏิบัติตนภายใต้กรอบความประพฤติที่ดีงาม ในอันที่จะนำมาซึ่งการให้ความเชื่อมั่นและให้คำปรึกษาอย่างเที่ยงธรรม เป็นอิสระ และเปี่ยมด้วยคุณภาพ

หลักปฏิบัติ

1. การปฏิบัติงานของผู้ตรวจสอบภายใน

การปฏิบัติงานตรวจสอบภายในต้องมีความเป็นอิสระ และผู้ตรวจสอบภายในต้องปฏิบัติหน้าที่ด้วยความเที่ยงธรรม

ความเป็นอิสระ (Independence) หน่วยตรวจสอบภายใน สำนักงานศึกษาธิการจังหวัดต้องรายงานผลการตรวจสอบตรงต่อศึกษาธิการจังหวัด และยืนยันถึงความเป็นอิสระในกฎบัตรการตรวจสอบภายในปีละหนึ่งครั้ง รวมทั้งปฏิบัติงานโดยปราศจากการแทรกแซงใดๆ ทั้งในเรื่องการกำหนดขอบเขตการปฏิบัติงาน และการรายงานผลการปฏิบัติงานตรวจสอบ

ความเที่ยงธรรม (Objectivity)

ผู้ตรวจสอบภายในต้องมีทัศนคติที่ไม่ลำเอียง หรือมีอคติไปทางหนึ่งทางใด และให้หลีกเลี่ยงในเรื่องของความขัดแย้งทางผลประโยชน์ ซึ่งหมายถึง สถานการณ์ที่ผลประโยชน์ส่วนตัวอาจจะมีส่วนทำให้เกิดอุปสรรคในการปฏิบัติงาน แม้ว่าผลลัพธ์ที่เกิดจากสถานการณ์ดังกล่าว จะไม่ส่งผลกระทบต่อจรรยาบรรณหรือความไม่เหมาะสมในการปฏิบัติงาน แต่อาจส่งผลกระทบต่อความเชื่อมั่นในการปฏิบัติตามหลักวิชาชีพ

ข้อจำกัดของความเป็นอิสระหรือความเที่ยงธรรม

1. ผู้ตรวจสอบภายในไม่ตรวจสอบงานที่ตนเคยมีหน้าที่รับผิดชอบมาก่อน และงานที่ผู้อำนวยการหน่วยตรวจสอบภายใน สำนักงานศึกษาธิการจังหวัด เคยมีหน้าที่รับผิดชอบมาก่อน ภายในระยะเวลา 1 ปี
2. ในกรณีที่มีเหตุหรือข้อจำกัดที่ทำให้ผู้ตรวจสอบภายในไม่สามารถปฏิบัติงานได้อย่างเป็นอิสระหรือเที่ยงธรรม ผู้ตรวจสอบภายในต้องเปิดเผยถึงเหตุหรือข้อจำกัดดังกล่าวให้ผู้ที่เกี่ยวข้องทราบตามความเหมาะสม โดยลักษณะของการเปิดเผยจะขึ้นอยู่กับเหตุและข้อจำกัดที่เกิดขึ้นในแต่ละกรณี

2. การปฏิบัติตน

2.1 ความซื่อสัตย์ (Integrity) ความซื่อสัตย์ของผู้ตรวจสอบภายใน จะสร้างให้เกิดความไว้วางใจ และทำให้คุณประโยชน์ของผู้ตรวจสอบภายในมีความน่าเชื่อถือและยอมรับจากบุคคลทั่วไป โดยต้องปฏิบัติตน ดังนี้

- (1) ผู้ตรวจสอบภายในต้องปฏิบัติหน้าที่ของตนด้วยความซื่อสัตย์ ขยันหมั่นเพียร และมีความรับผิดชอบ
- (2) ผู้ตรวจสอบภายในต้องปฏิบัติตามกฎหมาย ระเบียบ ข้อบังคับ และเปิดเผยข้อมูลตามวิชาชีพที่กำหนด
- (3) ผู้ตรวจสอบภายในต้องไม่เข้าไปเกี่ยวข้องในการกระทำใดๆ ที่ขัดต่อกฎหมายหรือไม่เข้าไปมีส่วนร่วมในการกระทำที่อาจนำความเสื่อมเสียมาสู่วิชาชีพการตรวจสอบภายใน หรือสร้างความเสียหายต่อหน่วยงานของรัฐ
- (4) ผู้ตรวจสอบภายในต้องให้ความเคารพและสนับสนุนการปฏิบัติตามกฎหมาย หลักเกณฑ์ ระเบียบ ข้อบังคับ และจรรยาบรรณของหน่วยงานของรัฐ

2.2 ความเที่ยงธรรม (Objectivity) ผู้ตรวจสอบภายในจะแสดงความเที่ยงธรรม เยี่ยงผู้ประกอบการวิชาชีพในการรวบรวมข้อมูล ประเมินผล และรายงานด้วยความไม่ลำเอียง ผู้ตรวจสอบภายในต้องทำหน้าที่อย่างเป็นธรรมในทุกๆ สถานการณ์ และไม่ปล่อยให้ความรู้สึกส่วนตัว หรือความรู้สึกนึกคิดของบุคคลอื่นเข้ามา มีอิทธิพลเหนือการปฏิบัติงาน โดยต้องปฏิบัติตน ดังนี้

- (1) ผู้ตรวจสอบภายในต้องไม่มีส่วนเกี่ยวข้องหรือสร้างความสัมพันธ์ใดๆ ที่จะนำไปสู่ความขัดแย้งกับผลประโยชน์ของหน่วยงานของรัฐ ซึ่งเป็นสถานการณ์ที่ผู้ตรวจสอบภายใน ต้องตัดสินใจเลือกระหว่างการปฏิบัติหน้าที่ทางวิชาชีพกับผลประโยชน์ส่วนตัว รวมทั้งต้องไม่กระทำการใดๆ ที่จะทำให้เกิดอคติลำเอียง จนเป็นเหตุให้ไม่สามารถปฏิบัติงานตามหน้าที่ความรับผิดชอบได้อย่างเที่ยงธรรม
- (2) ผู้ตรวจสอบภายในไม่พึงรับสิ่งของใดๆ ที่จะทำให้เกิดหรือก่อให้เกิดความไม่เที่ยงธรรมในการใช้วิจารณญาณเยี่ยงผู้ประกอบการวิชาชีพพึงปฏิบัติ
- (3) ผู้ตรวจสอบภายในต้องเปิดเผยหรือรายงานข้อเท็จจริงอันเป็นสาระสำคัญทั้งหมดที่ตรวจพบ ซึ่งหากละเว้นไม่เปิดเผยหรือไม่รายงานข้อเท็จจริง หรือเปิดเผยข้อมูลเพียงบางส่วน อันอาจจะทำให้รายงานบิดเบือนไปจากข้อเท็จจริง หรือเป็นการปิดบังการกระทำผิดกฎหมาย

2.3 การปกปิดความลับ (Confidentiality) ผู้ตรวจสอบภายในจะเคารพในคุณค่าและสิทธิของผู้เป็นเจ้าของข้อมูลที่ได้รับทราบจากการปฏิบัติงาน และไม่เปิดเผยข้อมูลดังกล่าว โดยไม่รับอนุญาตจากผู้มีอำนาจหน้าที่โดยตรงเสียก่อน ยกเว้นในกรณีที่มีพันธะในแง่ของงานอาชีพ และเกี่ยวข้องกับกฎหมายเท่านั้น โดยต้องปฏิบัติตน ดังนี้

(1) ผู้ตรวจสอบภายในต้องมีความรอบคอบในการใช้และรักษาข้อมูลต่างๆ ที่ได้รับการปฏิบัติงาน

(2) ผู้ตรวจสอบภายในต้องไม่นำข้อมูลต่างๆ ที่ได้รับการปฏิบัติงานไปใช้แสวงหาผลประโยชน์ เพื่อตนเอง และจะไม่กระทำการใดๆ ที่ขัดต่อกฎหมาย และประโยชน์ของหน่วยงานของรัฐ

2.4 ความสามารถในหน้าที่ (Competency) ผู้ตรวจสอบภายในจะนำความรู้ ทักษะ และประสบการณ์มาใช้ในการปฏิบัติงานอย่างเต็มที่ โดยต้องปฏิบัติตน ดังนี้

(1) ผู้ตรวจสอบภายในต้องปฏิบัติหน้าที่เฉพาะในส่วนที่ตนมีความรู้ ความสามารถ ทักษะ และประสบการณ์ที่จำเป็นสำหรับการปฏิบัติงานเท่านั้น

(2) ผู้ตรวจสอบภายในจะต้องปฏิบัติหน้าที่โดยยึดหลักมาตรฐานการตรวจสอบภายใน สำหรับหน่วยงานของรัฐ

(3) ผู้ตรวจสอบภายในต้องพัฒนาศักยภาพของตนเอง รวมทั้งพัฒนาประสิทธิภาพ และคุณภาพของการให้บริการอย่างสม่ำเสมอและต่อเนื่อง

กรอบคุณธรรมฉบับนี้ให้ใช้บังคับตั้งแต่วันที่ เดือน ปี เป็นต้นไป

เห็นชอบ โดย

ลงชื่อ

(.....)

ศึกษาธิการจังหวัด

กฎหมายที่เกี่ยวข้อง

1. พระราชบัญญัติระเบียบบริหารราชการกระทรวงศึกษาธิการ พ.ศ. 2546 และที่แก้ไขเพิ่มเติม ฉบับที่ 2 (พ.ศ. 2553) และฉบับที่ 3 (พ.ศ. 2562)
2. หลักเกณฑ์กระทรวงการคลังว่าด้วยมาตรฐานและหลักเกณฑ์ปฏิบัติการตรวจสอบภายใน สำหรับหน่วยงานของรัฐ พ.ศ. 2561 แจ้งตามหนังสือกระทรวงการคลัง ด่วนมาก ที่ กค 0409.2/ว 123 ลงวันที่ 14 พฤศจิกายน 2561 ที่แก้ไขเพิ่มเติม (ฉบับที่ 2) พ.ศ. 2562 แจ้งตามหนังสือกระทรวงการคลัง ด่วนมาก ที่ กค 0409.2/ว 118 ลงวันที่ 9 ตุลาคม 2562 และที่แก้ไขเพิ่มเติม (ฉบับที่ 3) พ.ศ. 2564 แจ้งตามหนังสือกระทรวงการคลัง ด่วนมาก ที่ กค 0409.2/ว 107 ลงวันที่ 16 กรกฎาคม 2564
3. หลักเกณฑ์กระทรวงการคลังว่าด้วยมาตรฐานและหลักเกณฑ์ปฏิบัติการควบคุมภายใน สำหรับหน่วยงานของรัฐ พ.ศ. 2561 แจ้งตามหนังสือกระทรวงการคลัง ด่วนมาก ที่ กค 0409.3/ว 105 ลงวันที่ 5 ตุลาคม 2561
4. คำสั่งหัวหน้าคณะรักษาความสงบแห่งชาติที่ 19/2560 ลงวันที่ 3 เมษายน 2560 เรื่องการปฏิรูปการศึกษา ในภูมิภาคของกระทรวงศึกษาธิการ
5. ประกาศสำนักงานปลัดกระทรวงศึกษาธิการ ลงวันที่ 12 มิถุนายน 2560 เรื่อง การแบ่งหน่วยงานภายใน สำนักงานศึกษาธิการภาค และสำนักงานศึกษาธิการจังหวัด สังกัดสำนักงานปลัดกระทรวงศึกษาธิการ
6. แนวปฏิบัติการประกันและการปรับปรุงคุณภาพงานตรวจสอบภายใน : การประเมินภายในองค์กร แจ้งตามหนังสือกรมบัญชีกลาง ที่ กค 0409.2/ว 014 ลงวันที่ 10 มกราคม 2565
7. คู่มือการปฏิบัติงาน สำหรับหน่วยตรวจสอบภายใน สำนักงานศึกษาธิการจังหวัด (ฉบับปรับปรุง) ปี 2565 โดยกลุ่มตรวจสอบภายใน สำนักงานปลัดกระทรวงศึกษาธิการ